

ZÁVĚREČNÁ ZPRÁVA O TERÉNNÍM ARCHEOLOGICKÉM VÝZKUMU

KLOBOUKY U BRNA 2024

Přestavky

Průzkum podzemních chodeb



Objednatel: Městys Boleradice
Boleradice 401
691 12 Boleradice

Zpracoval: Mgr. Petr Kos

Katastrální území : KLOUBOUKY U BRNA

Administrativní název obce : Klobouky u Brna

Okres : Břeclav

Kraj : Jihomoravský

Trať (parcelní číslo) : Přestavlky (ppč. 3047/391)

Souřadnice (WGS-84) : 48.9700281N, 16.8359283E

Číslo akce : 771/24

Číslo projektu v AMČR : M-202501062

Kultura : středověk-novověk?

Druh nálezů : důl/loch?

Doba výzkumu : 6. 8. 2024

Vedení výzkumu : P. Kos

Technická spolupráce : J. Kala, M. Lečbych, M. Holemá, B. Petrášová,
J. Víteček

Zprávu podává : P. Kos

Inv. číslo nálezů : -

Uložení : -

.....
podpis referenta

OBSAH

1. Úvod	3
2. Lokalizace naleziště	4
2.1. Poloha naleziště	4
2.2. Způsob a metoda zaměření	4
3. Přírodní prostředí	7
3.1. Geomorfologie	7
3.2. Geologie a pedologie	7
4. Historie naleziště	9
5. Úkol a metoda výzkumu	10
5.1. Popis podzemních prostor	10
6. Nové poznatky	11
6.1. Předpolí propadu	11
6.2. Geodetické práce	12
6.2.1. Šachta propadu	12
6.2.2. Jižní chodba	12
6.2.3. Severní chodba	13
7. Prognóza dalšího výzkumu	13
8. Kritika pramenů	14
9. Závěr	15
10. Prameny a literatura	17
11. Popis archeologických situací	18
Kontextové karty	18
12. Inventární seznam nálezů	23
13. Inventární seznam fotodokumentace	24
14. Seznam obrazových příloh	27
15. Seznam fotografických příloh	27

1. Úvod

Na základě dohody mezi **Obcí Morkůvky a městysem Boleradice** a Ústavem archeologické památkové péče Brno, v.v.i. byl dne 6. 8. 2024 proveden záchranný archeologický výzkum na akci „**Klobouky u Brna – Přestavlky. Průzkum podzemních chodeb**“, v okr. Břeclav. Práce sestávaly z geodetického zaměření místa propadu na poli v trati Přestavlky, včetně jeho podzemního pokračování v podobě horizontálních chodeb ražených v podložních flyšových horninách ve dvou volných směrech. Na nutnost řešení nebezpečného propadu upozornil roku 2023 zastupitel městyse Boleradice Jiří Víteček.

Klobouky-Přestavlky 2024

1:1 890 0 100 m



6. srpna 2024

© 2024 Český úřad zeměměřický a katastrální
Pod sídlištěm 9/1800, 182 11 Praha 8

© ČÚZK
P. Kos

Klobouky-Přestavlky (okr. Břeclav). Mapa skenu povrchu s vyznačeným místem propadu červeným bodem; západně propadu svahový sesuv iniciovaný pravděpodobně bočním poddolováním svahu (zdroj <https://ags.cuzk.cz/av/>).

2. Lokalizace naleziště

2.1. Poloha naleziště

Naleziště leží asi 100 m jižně kóty 259,9 m n. m. v trati Přestavlky na k. ú. Klobouky u Brna. Jde o bývalé pole, dnes již zatravněné, s převažující stepní vegetací, sevřené mezi toky Harasky a Přestavlckého potoka.



Klobouky-Přestavlky (okr. Břeclav). Lokalizace propadu (1) a leteckých liniiových příznaků historického jádra ZSV Přestavlky (2) ve stejnojmenné polní trati (zdroj Mapy.cz).

2.2. Způsob a metoda zaměření

Zaměření propadu a jeho podzemních prostor proběhlo pomocí GPS přístrojem firmy Trimble TDC600 Handheld a geologického kompasu Meopta. Jako další pomůcky

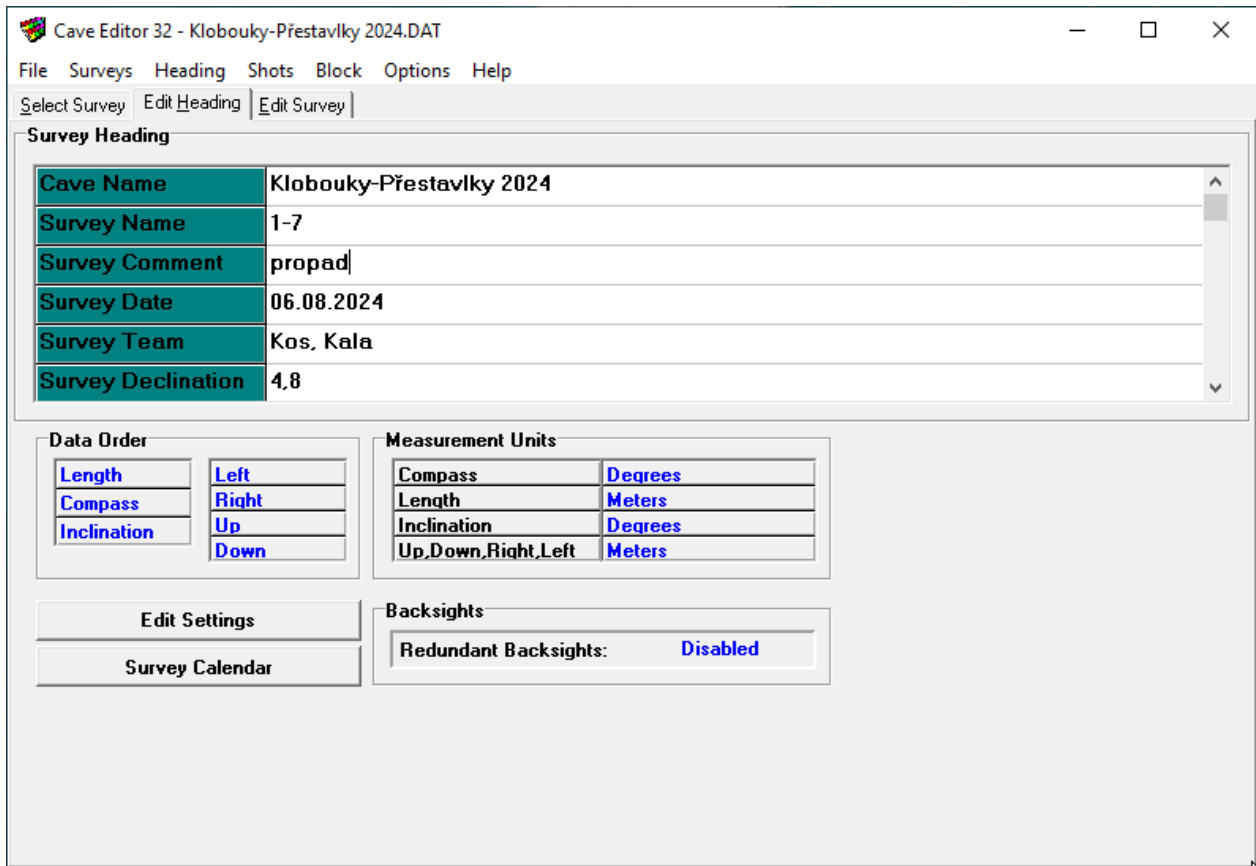
měření posloužily skládací metr a měřicí pásmo. Zpracování dat bylo provedeno v počítačovém editoru WCOMPASS Survey Editor Version 4.02.5.16.9 © 2002. Měřičské body polygonálních tahů byly stabilizovány dočasně kovovou jehlou a příležitostně také kameny, neboť jejich podklad byl sypký nebo naopak příliš tvrdý.

Bod č. 1 byl ukotven na povrchu k jižnímu okraji propadu. Z tohoto místa byl současně pořizován půdorysný a bokorysný náčrt podzemních prostor zakreslovaný na milimetrový papír v měřítku 1 : 50. Další bod byl zvolen na spod kolmice (m. b. č. 2) na svahu destrukčního kužele propadu. Ke kompletnímu zmapování objektu bylo třeba zaměření polygonu se sedmi měřičskými body; body č. 4 a 7 byly koncové. Délka polygonálního tahu činila 26,3 m, při denivelaci 5,8 m. Na původní umělé podzemí, měřené mimo vlastní propad pak připadalo 19,4 m polygonu.

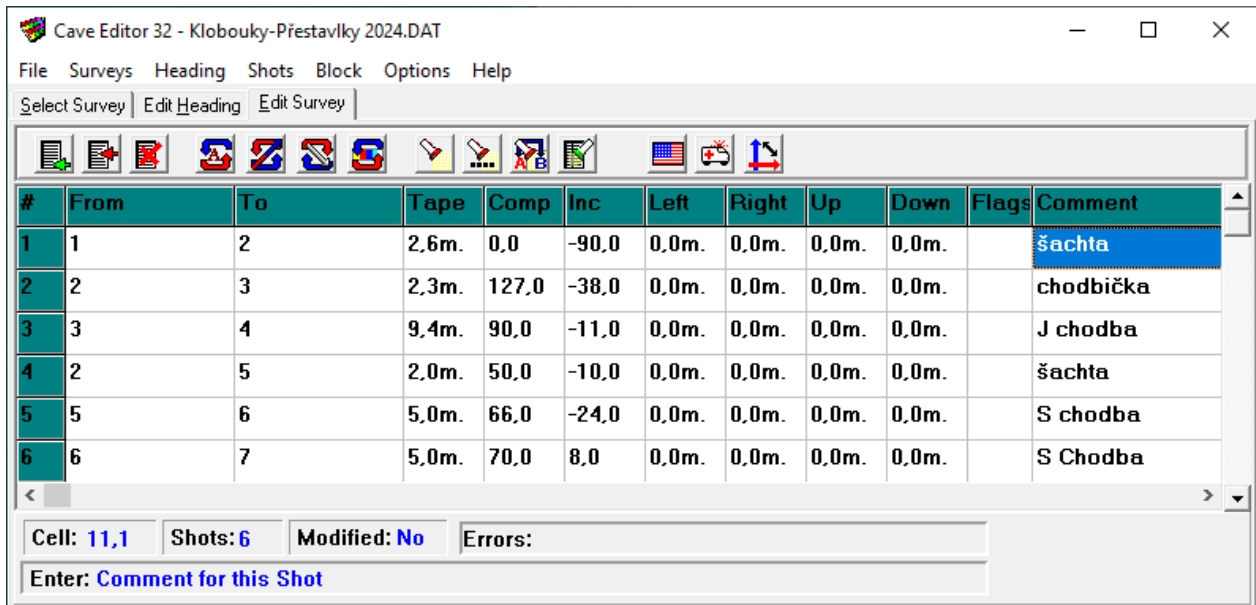
Zakreslování podzemních prostor na polní plán probíhalo na základě hodnot z odměřování vzdáleností stropů, dna a stěn od polygonu pomocí skládacího metru. Sklon a směry polygonu ve stupních byly měřeny sklonoměrem zabudovaným v geologickém kompasu. Zápis koordinátů měření byl pořizován průběžně na milimetrový papír s kresebným záznamem.

Orientační zaměření body WGS-84 (ústí propadu):

48.9700281N, 16.8359283E



Úvodní strana zápisníku měření editoru WCOMPASS.



Zápisník měření v editoru WCOMPASS.

3. Přírodní prostředí

3.1. Geomorfologie

Naleziště leží v Divácké vrchovině, která je součástí podcelku **Boleradická vrchovina** v rámci okrsku Středomoravských Karpat, které spadají do provincie Vnějších západních Karpat. Boleradická vrchovina je podcelek v jihozápadní části Ždánického lesa. Jedná se o vrchovinu se široce zaoblenými rozvodnými hřbety, plošinami a široce rozevřenými často peckovitými údolími (DEMEK – MACKOVČIN 2006, 48, 76).

3.2. Geologie a pedologie

Lokalita je tvořená jílovcí, pískovci a slepenci ždánické jednotky vnějšího flyše (DEMEK – MACKOVČIN 2006, 76).

Podklad naleziště je budován flyšovými horninami ždánické jednotky; v geologické mapě figurují jílovité hlíny a štěrkopísky. V cca 5 m hlubokém sledu vrstev ukloněných generálně k jihu pod úhlem cca 20-25 ° patrné svrchní sprašové až jílovité svahové hlíny v mocnosti cca 0,5-1 m (K 101), nasedající spodní bází na si 25 cm mocnou vrstvu zpevněných vápnitých prachovců/pískovců, která v hloubce cca 1,2 m kryje asi 40 cm mocnou vrstvu polymiktních štěrkopísků. Pak až do hloubky 4 m se střídají ještě 3 polohy kompaktnějších prachovců se 2 polohami prosintrovaných slepenců/štěrkopísků (K 102-K 109). Právě v této hloubce tvoří poloha zpevněných vápnitých prachovců až pískovců (K 108) stropy chodeb, jejichž stěny pak budují až do hloubky 5-6 m převážně již jen štěrkovité značně prosintrované polymiktní slepence (K 109).

Půdní pokryv (K 100) je vyvinut nevýrazně, v minulosti bylo zatravněné návrší zemědělský obdělávaným polem.

4. Historie naleziště

Lokalita „Přestavky“ je spojitelná se stejnojmenným názvem ZSV, která je poprvé uváděná roku 1210 (1237: zakládací listina premonstrátského kláštera v Zábrdovicích) v souvislosti s majetkem rodu z Klobouk (KORDIOVSKÝ 1977, 262). Trať je výrazně větší než ostrožná poloha s místem zkoumaného propadu. Sahá na pole, které se táhne ještě 950 m severovýchodním směrem podél pravého břehu Přestavlkého potoka. Zde je na leteckém snímku z roku 2024 patrná výrazná několikanásobná anomálie (WGS-84: 48.9732675N, 16.8376289E), která nejspíše indikuje přítomnost zaniklého hospodářského dvora/tvrze a plůžiny zaniklé středověké vesnice.

O ZSV Přestavky se dovídáme ze soupisu osad zaniklých v období let 1420-1500 vypracovaném V. Nekudou.¹ Zmínka o nich pochází z let 1466-1497, kdy měly stávat asi 2 km jihozápadně Klobouk v místech někdejší lesní trati Přestavky; roku 1131 tu měl mít dva lány břevclavský kostel, což je asi vůbec nejstarší doklad její existence (NEKUDA 1961, 69; ONDRŮJ – KORDIOVSKÝ 1975, 82; KORDIOVSKÝ 1977, 262). Z kloboucké obecní kroniky se dále dovídáme, že roku 1865 prozkoumal K. J. Bukovanský lochy v lese Přestavlkém, kde měla stávat ve 13. století malá ves Přestavky (KORDIOVSKÝ 1997, 273, s prameny). ZSV Přestavky měla podle E. Kordiovského existovat již kolem roku 1210, avšak keramický materiál lokalitu datuje již do střední a mladší doby hradištní a následně vrcholného a pozdního středověku (ONDRŮJ – KORDIOVSKÝ 1975, 82-83). Její zánik je spojen s válkami mezi J. z Poděbrad a Matyášem Korvínem v 15. století (KORDIOVSKÝ 1977, 262; 1980, 184-185).

¹ A. Ondrůj upozorňuje na skutečnost, že V. Nekuda ve svém soupise smíchal dvě lokality v jednu. Jedny Přestavky existovaly na Ždánicku a druhé ještě na Kloboucku (ONDRŮJ – KORDIOVSKÝ 1975, 75).

5. Úkol a metoda výzkumu

Úkolem výzkumu bylo pomocí GPS zaměřit střed místa propadu a provést základní zjišťovací průzkum, který pak mohl přejít eventuálně ve výzkum neznámých podzemních prostor pod ním. Po úvodní rekognoskaci propadu a zprůchodnění ústí chodeb, byla stanovena kritéria pro další metodiku výzkumu. Jejich zaměření proběhlo pomocí pásma a geologického kompasu se zabudovaným sklonoměrem. Pomůckou měření byla polygonální síť dočasně fixovaná měřičskými body na dnech chodeb.

Vzhledem k rozsahu propadu a povaze dochovaného díla nebyl preferován manuální průzkum závalu, ale upřednostněny nedestruktivní metody průzkumu a výzkumu (geodetické zaměření, vyhotovení plánu, fotografická dokumentace, popis). Kromě kresebné a fotografické dokumentace nebyly prováděny žádné průzkumy destruktivního charakteru.

5.1. Popis podzemních prostor

Podzemní prostory tvoří dvě paralelní větve chodeb (Severní a Jižní chodba) s výklenky, které naznačují snahu o jejich lokální propojení, tak, aby mezi nimi vznikly postupem času pilíře nebo propojovací chodby. Obě větve mají stropy v hloubce cca 4 m od povrchu a dno asi o 1,8-2 m níže. Za hlavní lze označit Severní chodbu, která je dnes závalem propadu oddělena na západní straně od vchodové části. Jižní chodba je pobočnou chodbou napojenou na hlavní prostřednictvím spojovací chodbičky mezi m.b.č. 2-3.

Neznámé pokračování chodeb za centrálním závalem lze předpokládat v pásmu zánikových svahových sesuvů západně a možná také severně propadu. Nelze vyloučit, že jejich značná část zaniká také přirozenými gravitačními pochody od západu.

6. Nové poznatky

Metoda zaměřování GPS s mobilním přístrojem firmi Trimble je výhodná pro citlivá shromažďování velkého množství terénních bodů a liniových struktur s poměrně malou prostorovou chybou (cca 0,9-1,5 m). Umožňuje grafické zachycení různých terénních struktur, které běžně unikají i veřejně dostupným mapám laserového skenu zemského povrchu (LIDAR), které jsou distribuovány v poněkud větších měřítcích, než by bylo vhodné pro práci v hustěji zalesněném terénu. V případě lokality Klobouky-Přestavky se jednalo o jednobodové zaměření místa propadu. Další terénní struktury (na západním svahu ostrožny) jsou srovnatelné spíše s geologickými pochody, jejichž inicializaci mohly vyvolat gravitační a tektonické jevy v podloží. Výsledky dokumentace přináší nové indicie, které dokazují, že vyústění podzemního systému na povrch mohlo ležet v oblasti terénních nerovností, označené jako doklad svahového sesuvu. Terasovitě uspořádané prohlubně na svahu nemusí být jen známkou svahového pohybu (nakloněné stromy směrem k bočnímu údolí), ale i pozůstatkem odvalů vzniklých vyvážkou vytěženého materiálu (hlušiny?) z vyústění podzemních štol.

6.1. Předpolí propadu

Propad je patrný již na leteckých snímcích z roku 2006 (Mapy.cz), má tedy již minimálně osmnáctiletou historii. Původně šlo o pole, později jeho okraj a nyní o zatravněnou plochu. Severní a jižní předpolí místa propadu mají podobu slehlých/rozoraných mezních pásů bývalé hospodářské plužiny, nejspíše ZSV Přestavky. Východní svah návrší je dnes polem a klesá plynule až k břehu Přestavického potoka. Západní pak dotváří zvláštní reliéfní svahová struktura o rozměrech cca 45 x 50 m (hl. cca

1-3 m), která indikuje starší i novější svahové sesuvy a pravděpodobně i propady a odvaly vyvolané podzemní a svahovou těžbou (WGS-84: 48.9698606N, 16.8355528E), jdoucí směrem do dalšího údolí s tratí Stračí (k.ú. Boleradice).

6.2. Geodetické práce

6.2.1. Šachta propadu

Geodetické práce byly zahájeny jednobodovým zaměřením ústí propadu pomocí GPS. Následovala kresebná dokumentace horního obvodu propadové šachty, na jejímž jižním okraji byl zřízen m.b.č. 1, který se stal prvním bodem měřičského polygonu mapujícího podzemí. Bod č. 2 byl dočasně stabilizován v jižním úbočí destrukčního kužele asi 2,5 m hluboko u dna šachty. Bod č. 3, situovaný ještě jižněji v hloubce cca 4 m od povrchu, korespondoval již se stropní partií Jižní chodby.

6.2.2. Jižní chodba

Polygon Jižní chodby (m.b.č. 3-4) byl dlouhý 9 m a směřoval od bodu č. 3 k východu, kde byl ukončen čelbou se stopami po dolování hrotitým (zašpičatělým) nástrojem. Chodba byla vysoká 1,2-1,6 m a široká 1-1,5 m. Místy byly ve stěnách patrné výklenky hluboké 0,5-1 m s mírně zaoblenými stropy. Hlavní průběh chodby je spíše plochostropý a ve výklencích jsou patrné drobné zakládky sypkého písku a kamení. Na konci chodby s m.b.č. 4 patrná na protilehlých stěnách tři místa bez výklenků očazená sazemi.

6.2.3. Severní chodba

Polygonu Severní chodby předchází úsek mezi body č. 2-5 dlouhý 2 m. Následuje klesání polygonu do ústí č. 5-6 v délce 5 m a konečně č. 6-7 v délce dalších 5 m, po koncovou čelbu s pravostranným lomením zaslepené chodby, dlouhým jen cca 1 m. Chodba je celkem 10 m dlouhá, 1,6-1,8 m široká a 1,1-2 m vysoká; nese známky lokálního opadu stropních skalních lavic. Mezi m.b.č. 6-7 jsou v jižní stěně patrna dvě místa pokrytá sazemi, v jednom případě i s drobnou tesanou nikou. V e stejných místech jsou ve vápnatých prachovcích šedé barvy zřetelné stopy po zahroceném (zašpičatělém) kopacím nástroji. Ve sníženině mezi body č. 5 a 6 ležely nedávné kosterní pozůstatky nejspíše srnce (800) a lišky (801), které se musely do podzemí dostat jedině pádem skrze ústí šachty propadu.

7. Prognóza dalšího výzkumu

Po zaměření volných částí podzemního systému lze vyslovit domněnku o dalším neznámém pokračování chodeb směrem pod zával a severním a západním směrem od něj, v ose západního pokračování Severní chodby a křížení se spojovací chodbou Jižní chodby. Za těchto okolností se nejefektivnější formou dalšího výzkumu jeví geofyzikální prospekce prostoru v okolí místa propadu a svahového sesuvu v úbočí ostrožny. Konzervace objektu by mohla nastat např. formou úplného zasypaní pískem nebo jiným podobným hutnitelným materiálem, který by zastavil samodestrukci stropů podzemních

chodeb. Vzhledem k rozsahu a dimenzím chodeb se nabízí např. tlakové zafoukání dutin sanačním popílkem.²

8. Kritika pramenů

Nálezové indicie umožňují vyslovit prognózy o vývoji i zániku neznámého podzemního díla. Prokazují, že dnešní vstupní šachta vznikla poměrně dávným propadem stropu větve Severní chodby (prokazatelně kolem roku 2010), tehdy ještě na poli, směřující do dokumentované slepé části podzemí horizontálně od západu, kde se dnes nachází reliéfní pozůstatky teras a svahových sesuvů. Jednotný charakter chodeb ražených stejnou technikou a v obdobných dimenzích, naznačuje jednorázový vznik podzemního díla v poněkud omezené časové době, kterou nelze verifikovat žádnými archeologickými nálezy, ani architektonickými detaily, které jsou typické pro středoevropské lochy. Vchod do podzemí lze předpokládat západně propadu, v místech, kde se dnes nachází výrazná složitě strukturovaná svahová deprese.

² <https://www.gemec.cz/cinnosti/nakladani-s-odpady/vyroba-sanacnich-rekultivacnich-a-stavebnich-hmot-na-bazi-popilku/produkty-a-vyuziti/>

9. Závěr

Během zaměřování propadu a návazných podzemních archeologických struktur v areálu návrší ležícího nedaleko ZSV Přestavlky, v místě jižně od kóty 259,9 m n. m., bylo zaměřeno cca 20 m horizontálních chodeb jednotného morfologického charakteru, které odpovídají parametrům běžných důlních dobývacích štol středověkého až raně novověkého období, ražených nejspíše bez pomocné dřevěné výztuže. Trasologické prvky (rýhy na stěnách) dokládají, že podzemní prostory byly raženy s pomocí zvláštního zašpičatělého „železného“ nástroje (kopáče), což je obdobou nálezu asi 27 cm dlouhého dvojhrotého hornického želízka pocházejícího z lokality Bad Zell – Erdstall Geissberger (Bez. Freistadt) v Horním Rakousku, které je však řazeno ještě do středověku (WEICHENBERGER 1988, 23-27, Abb. 25). Původní vybavenost stěn chodeb osvětlovacími výklenky, do nichž mohly být umísťovány kahany, napovídá, že mohlo jít o objekt vývojem z rozmezí pozdního středověku až raného novověku; obecně však tyto prvky ve zkoumaném objektu spíše absentují, což je typičtější pro objekty exploatačního nebo prospekčního účelu.

Konfrontace zkoumaného místa s historickou geografii ale umožňuje dataci důlního díla na základě zvláštní parcelace v těchto místech nejpozději do 1. poloviny 19. století (II. vojenské mapování: Morava, mapový list O_11_III).³ I když nelze striktně vyloučit i jeho refugiální (útočistnou) funkci, primárně mohlo jít o dobývku písků a stavebního kamene (valounů, vápence, prachovce, pískovce). Analogické objekty známe z okr. Břeclav např. z obce Vrbice a od Křivého jezera nedaleko obce Bulhary (U Panenského mlýna), kde je datace dobývek opět k nejasnostem jejich významu, a hlavně stavu evidence památek

³

http://oldmaps.geolab.cz/map_viewer.pl?lang=cs&map_root=2vm&map_region=mo&map_list=O_11_III

po odsunu německy mluvícího obyvatelstva z pohraničí, velmi nejistá (KOS 2004; KOS et al. 2011, 82). Domnělý vztah podzemního díla k ZSV Přestavlky, lze na základě typologického posouzení podzemních chodeb v současnosti s největší pravděpodobností vyloučit. Analogie z jihomoravského regionu dávají předpoklad, že k podobným aktivitám mohlo na moravském venkově docházet během 15./16.-19. století, kdy v souvislosti s rozvojem dálkové dopravy narůstala i potřeba posypového a dlažebního materiálu na zpevnění vozových cest. Kompaktnější vápnité pískovce mohly být vzhledem k nedostatku kvalitních stavebních hmot používány jako alternativní stavební materiál také u větších staveb v blízkém klobouckém okolí.

Kromě Břeclavska lze do této kategorie podzemních dobývek částečně zařadit i severovýchodní Znojemsko s rozsáhlými lokalitami Hostěradice a Havraníky, a také Brněnsko, s lokalitami Brno-Černovice a Brno-Židenice, odkud jsou nedostatečně zveřejněny velmi složité podzemní nestabilní sklepní systémy, budované hlavně v písčítých sedimentech, které byly lidmi záměrně těženy za účelem jeho prodeje, nebo pro hospodářsko-průmyslové (sklářské) a stavební účely. Takováto podzemí vzniklá v jílovito-písčitém prostředí se pak svými stavebními prvky značně podobá lochům, jaké známe ze středověku a byla lidmi využívána často také jako válečné kryty. O jejich časovém vývoji svědčí četné epigrafické nápisy a archeologické nálezy, které směřují jejich vznik nejdříve do raného novověku (např. Hostěradice – Kopec, Havraníky: PROKOP - SOBOTKA 2009).⁴

4

<https://www.google.com/url?sa=t&source=web&rct=j&opi=89978449&url=https://www.vinarske.stezky.cz/Sklepni-ulicky/Znojemska-vinarska-podoblast/Havraniky&ved=2ahUKEwiSpJKL6YeIAxWKgP0HHfxVCF0QFnoECBgQAQ&usg=AOvVaw0H0IGzOfPY5P0K1BsIbtSn>

10. Prameny a literatura

- DEMEK, J. – MACKOVČIN, P. 2006: Zeměpisný lexikon ČR. Hory a nížiny. Vydání 2. Brno.
- KORDIOVSKÝ, E. 1977: Sídlištní hustota ve středověku na Kloboucku (okr. Břeclav),
Archaeologia historica 2/1, 261-266.
- KORDIOVSKÝ, E. 1980: Příspěvek k metodice povrchového průzkumu zaniklých
středověkých osad na brněnském Kloboucku, Archaeologia historica 5/1, 183-186.
- KORDIOVSKÝ, E. 1997: Nálezy lochů na Kloboucku v záznamech K. J. Bukovanského, In:
Nekuda, R. – Unger, J. (ed.): Z pravěku do středověku. Sborník k 70. narozeninám
Vladimíra Nekudy. Brno, 272-275.
- KOS, P. 2004: Průzkum lokality Flyšová jáma pod Pavlovskými vrchy. Speleofórum 23: 35-
36.
- KOS, P. - BAROŇ, I. – KAPITÁN, L. 2011: Předběžný geoarcheologický průzkum jeskyně ve
Vrbici. Regiom 2011, 78-87.
- NEKUDA, V. 1961: Zaniklé osady na Moravě v období feudalismu. Brno.
- ONDRŮJ, A. – KORDIOVSKÝ, E. 1975: Zaniklé osady na Kloboucku, Jižní Morava 1975-II,
71-85.
- PROKOP, J. - SOBOTKA, J. 2009: Podzemí v Hostěradicích na Znojemsku, Speleo 53, 21-24.
- WEICHENBERGER, J. 1988: Fünf Erdställe aus dem Mühlviertel, Oberösterreich. Der Erdstall
14, 5-34.

11. Popis archeologických situací

Obj.	Zed'	Plužina	Úvoz	Uloženína	Interpretace	Datování	Obrázek
				100	ornice	recent	
				101	sprašovo-jílovité hlíny	kvartér	
				102	vápnité pískovce	terciér	
				103	štěrkopísky	terciér	
				104	vápnité pískovce	terciér	
				105	štěrkopísky	terciér	
				106	vápnité pískovce	terciér	
				107	sesintrované štěrkopísky	terciér	
				108	vápnité pískovce	terciér	
				109	sesintrované štěrkopísky	terciér	
500				110	propad	recent	
501				111	spojovací chodba	stř.-nov.?	
502				112	Jižní chodba	stř.-nov.?	
503				113	Severní chodba	stř.-nov.?	

Kontextové karty (obj./výkopy)

Výkop K	500
Zkoumán	povrchově
Orientace	-
Délka	-
Šířka	-
Průměr	2 m
Hloubka	1,8-3,5 m
Výplň	K 110
Púdorys	nepravidelně oválný
Profil	trapezovitý, podhloubený
Dno	konkávní
Poznámka	-
Datace	recent
Interpretace	propad

Výkop K	501
Zkoumán	povrchově
Orientace	SZ-JV
Délka	cca 1,5 m
Šířka	1-1,3 m
Průměr	-
Hloubka	cca 1,5 m
Výplň	K 111
Púdorys	lineární
Profil	oble obdélný
Dno	šikmé
Poznámka	-
Datace	?
Interpretace	spojovací chodba

Výkop K	502
Zkoumán	povrchově
Orientace	cca Z-V
Délka	9 m
Šířka	1-2,8 m
Průměr	-
Hloubka	1-1,6 m
Výplň	K 112
Půdorys	lineární
Profil	nepravidelně oválný až trapézovitý
Dno	šikmé až ploché
Poznámka	ve stěnách výklenky hl. cca 1 m
Datace	?
Interpretace	Jižní chodba

Výkop K	503
Zkoumán	povrchově
Orientace	cca SV-JZ
Délka	cca 10 m
Šířka	1-2,5 m
Průměr	-
Hloubka	1-2 m
Výplň	K 113
Půdorys	lineární
Profil	oválný až trapézovitý
Dno	šikmé až ploché
Poznámka	v jižní stěně a na konci výklenky dlouhé cca 0,7-1 m
Datace	?
Interpretace	Severní chodba

Kontextové karty (uloženiny)

Uloženina K	100
Barva	hnědošedá
Ulehlost	středně ulehlá
Jemné kp.	prachová hlína
Hrubé kp.	nahodile kamínky
Výkop K	-
Poznámka	dříve pole dnes zatravněno
Datace	kvartér
Interpretace	půda/ornice

Uloženina K	101
Barva	žlutohnědá
Ulehlost	ulehlá
Jemné kp.	prachovo-jílovitá hlína
Hrubé kp.	dostí kamínků
Výkop K	-
Poznámka	-
Datace	kvartér
Interpretace	podložní svahová hlína

Uloženina K	102
Barva	šedočerná
Ulehlost	tvrdě ulehlá
Jemné kp.	-
Hrubé kp.	zpevněné vápnité pískovce/prachovce
Výkop K	-
Poznámka	-
Datace	terciér
Interpretace	skalní podloží

Uloženina K	103
Barva	žlutohnědá
Ulehlost	středně ulehlá
Jemné kp.	písek
Hrubé kp.	šterk
Výkop K	-
Poznámka	-
Datace	terciér
Interpretace	geol. podloží

Uloženina K	104
Barva	žlutošedá
Ulehlost	ulehlá
Jemné kp.	-
Hrubé kp.	zpevněné vápnité pískovce/prachovce
Výkop K	-
Poznámka	-
Datace	terciér
Interpretace	geol. podloží

Uloženina K	105
Barva	žlutohnědá
Ulehlost	středně ulehlá
Jemné kp.	písek
Hrubé kp.	šterk
Výkop K	-
Poznámka	-
Datace	terciér
Interpretace	geol. podloží

Uloženina K	106
Barva	šedohnědá
Ulehlost	ulehlá
Jemné kp.	-
Hrubé kp.	zpevněné vápnité pískovce/prachovce
Výkop K	-
Poznámka	-
Datace	terciér
Interpretace	geol. podloží

Uloženina K	107
Barva	žlutohnědá

Ulehlost	ulehlá
Jemné kp.	písek
Hrubé kp.	šterk
Výkop K	-
Poznámka	spojené sintrem
Datace	terciér
Interpretace	geol. podloží

Uloženina K	108
Barva	šedohnědá
Ulehlost	ulehlá
Jemné kp.	-
Hrubé kp.	kompaktní vápnité pískovce
Výkop K	-
Poznámka	-
Datace	terciér
Interpretace	geol. podloží

Uloženina K	109
Barva	žlutohnědá
Ulehlost	ulehlá
Jemné kp.	písek
Hrubé kp.	šterk
Výkop K	-
Poznámka	spojené sintrem
Datace	terciér
Interpretace	geol. podloží

Uloženina K	110
Barva	šedožlutá
Ulehlost	středně ulehlá až sypká
Jemné kp.	písek
Hrubé kp.	štěrky
Výkop K	500
Poznámka	-
Datace	recent
Interpretace	destrukční kužel propadu K 500

Uloženina K	111
Barva	šedožlutá
Ulehlost	středně ulehlá až sypká
Jemné kp.	písek
Hrubé kp.	štěrky, kameny
Výkop K	501
Poznámka	-
Datace	recent
Interpretace	destrukční kužel propadu v K 501

Uloženina K	112
Barva	šedožlutá
Ulehlost	středně ulehlá až sypká
Jemné kp.	písek
Hrubé kp.	štěrky, kameny

Výkop K	502
Poznámka	-
Datace	?
Interpretace	výplň chodby K 502

Uloženina K	113
Barva	šedožlutá
Ulehlost	středně ulehlá až sypká
Jemné kp.	písek
Hrubé kp.	štěrk, kameny, dřevěná kulatina
Výkop K	503
Poznámka	kostry zvířat K 800 a K 801
Datace	?
Interpretace	výplň chodby K 503

Kontextové karty (hroby/pohřby)

Hrob	-
Pohřeb	K 800
Ritus	kostrový
Jáma	K 503
Výplň	K 113
Délka	-
Šířka	-
Hloubka	5,3 m
Orientace	cca S-J
Milodary	-
Poznámka	na levém boku
Datace	recent
Interpretace	uhynulé větší lesní zvíře (srnec?)

Hrob	-
Pohřeb	K 801
Ritus	kostrový
Jáma	K 503
Výplň	K 113
Délka	-
Šířka	-
Hloubka	5,3 m
Orientace	cca SZ-JV
Milodary	-
Poznámka	na levém boku
Datace	recent
Interpretace	uhynulé menší lesní zvíře (liška?)

12. Inventární seznam nálezů

-

13. Inventární seznam fotodokumentace

Digitální fotografie

- 771-24-01.JPGNázev: Klobouky-Přestavky 2024. U šachty propadu (od J).
771-24-02.JPGNázev: Klobouky-Přestavky 2024. U šachty propadu (od S).
771-24-04.JPGNázev: Klobouky-Přestavky 2024. Šachta propadu (od S).
771-24-05.JPGNázev: Klobouky-Přestavky 2024. Šachta propadu (od S).
771-24-06.JPGNázev: Klobouky-Přestavky 2024. Šachta propadu (od JZ).
771-24-07.JPGNázev: Klobouky-Přestavky 2024. U m.b.č. 4 (od Z).
771-24-08.JPGNázev: Klobouky-Přestavky 2024. U m.b.č. 4 (od Z).
771-24-09.JPGNázev: Klobouky-Přestavky 2024. Očázená S strana J chodby (od JZ).
771-24-10.JPGNázev: Klobouky-Přestavky 2024. Očázená J stěna J chodby (od S).
771-24-11.JPGNázev: Klobouky-Přestavky 2024. U m.b.č. 3, J chodba (od V).
771-24-12.JPGNázev: Klobouky-Přestavky 2024. U m.b.č. 3, J chodba (od V).
771-24-13.JPGNázev: Klobouky-Přestavky 2024. Výklenek v S stěně J chodby (od J).
771-24-14.JPGNázev: Klobouky-Přestavky 2024. Výklenek v S stěně J chodby (od J).
771-24-15.JPGNázev: Klobouky-Přestavky 2024. V J chodbě (od V).
771-24-16.JPGNázev: Klobouky-Přestavky 2024. Znamky ražby u m.b.č. 4.
771-24-17.JPGNázev: Klobouky-Přestavky 2024. Znamky ražby u m.b.č. 4.
771-24-18.JPGNázev: Klobouky-Přestavky 2024. Spojovací ch. u m.b.č. 3 (od V).
771-24-19.JPGNázev: Klobouky-Přestavky 2024. Odbočka u m.b.č. 7 (od SSZ).
771-24-20.JPGNázev: Klobouky-Přestavky 2024. Odbočka u m.b.č. 7 (od SSZ).
771-24-21.JPGNázev: Klobouky-Přestavky 2024. Severní chodba u m.b.č. 7 (od JZ).
771-24-22.JPGNázev: Klobouky-Přestavky 2024. Severní chodba u m.b.č. 7 (od JZ).
771-24-23.JPGNázev: Klobouky-Přestavky 2024. Severní chodba u m.b.č. 7 (od JZ).
771-24-24.JPGNázev: Klobouky-Přestavky 2024. Severní chodba u m.b.č. 7 (od JZ).
771-24-25.JPGNázev: Klobouky-Přestavky 2024. Saze na jv. stěně S chodby (od S).
771-24-26.JPGNázev: Klobouky-Přestavky 2024. Severní chodba (od SV).
771-24-27.JPGNázev: Klobouky-Přestavky 2024. Severní chodba (od SV).
771-24-28.JPGNázev: Klobouky-Přestavky 2024. Rýhy po kopání v j. stěně S chodby (od S).
771-24-29.JPGNázev: Klobouky-Přestavky 2024. Stropy Severní chodby (od V).
771-24-30.JPGNázev: Klobouky-Přestavky 2024. Stropy Severní chodby (od V).
771-24-31.JPGNázev: Klobouky-Přestavky 2024. Zvířecí kostra K 800 v S chodbě (od V).
771-24-32.JPGNázev: Klobouky-Přestavky 2024. Zvířecí kostra K 801 v S chodbě (od V).
771-24-33.JPGNázev: Klobouky-Přestavky 2024. Zvířecí kostra K 800 (od Z).
771-24-34.JPGNázev: Klobouky-Přestavky 2024. Zvířecí kostra K 800 (od Z).
771-24-35.JPGNázev: Klobouky-Přestavky 2024. Zvířecí kostra K 800 (od Z).
771-24-36.JPGNázev: Klobouky-Přestavky 2024. Zvířecí kostra K 800 (od Z).
771-24-37.JPGNázev: Klobouky-Přestavky 2024. Zvířecí kostra K 800 (od Z).
771-24-38.JPGNázev: Klobouky-Přestavky 2024. Zvířecí kostry K 800-801 (od Z).
771-24-39.JPGNázev: Klobouky-Přestavky 2024. Zvířecí kostry K 800-801 (od Z).
771-24-40.JPGNázev: Klobouky-Přestavky 2024. Zvířecí kostry K 800-801 (od Z).
771-24-41.JPGNázev: Klobouky-Přestavky 2024. Zvířecí kostry K 800-801 (od Z).
771-24-42.JPGNázev: Klobouky-Přestavky 2024. Zvířecí kostry K 800-801 (od Z).
771-24-43.JPGNázev: Klobouky-Přestavky 2024. Severní chodba se zbytkem kulatiny (od Z).
771-24-44.JPGNázev: Klobouky-Přestavky 2024. Severní chodba se zbytkem kulatiny (od Z).
771-24-45.JPGNázev: Klobouky-Přestavky 2024. Severní chodba se zbytkem kulatiny (od Z).
771-24-46.JPGNázev: Klobouky-Přestavky 2024. Severní chodba se zbytkem kulatiny (od Z).
771-24-47.JPGNázev: Klobouky-Přestavky 2024. Komise u propadu.
771-24-48.JPGNázev: Klobouky-Přestavky 2024. Šachta propadu (od V).
771-24-49.JPGNázev: Klobouky-Přestavky 2024. Šachta propadu (od SZ).
771-24-50.JPGNázev: Klobouky-Přestavky 2024. Šachta propadu (od SZ).
771-24-51.JPGNázev: Klobouky-Přestavky 2024. Šachta propadu s chodbami na dně (od SZ).

771-24-52.JPG Název: Klobouky-Přestavlky 2024. Šachta propadu s chodbami na dně (od SZ).
771-24-53.JPG Název: Klobouky-Přestavlky 2024. Pracovní snímek.
771-24-54.JPG Název: Klobouky-Přestavlky 2024. Pracovní snímek.
771-24-55.JPG Název: Klobouky-Přestavlky 2024. Pracovní snímek.
771-24-56.JPG Název: Klobouky-Přestavlky 2024. Pracovní snímek.
771-24-57.JPG Název: Klobouky-Přestavlky 2024. Pracovní snímek.
771-24-58.JPG Název: Klobouky-Přestavlky 2024. Pracovní snímek.
771-24-59.JPG Název: Klobouky-Přestavlky 2024. Pracovní snímek.
771-24-60.JPG Název: Klobouky-Přestavlky 2024. Pracovní snímek.
771-24-61.JPG Název: Klobouky-Přestavlky 2024. Ústí propadu (od JV).
771-24-62.JPG Název: Klobouky-Přestavlky 2024. Ústí propadu (od JV).
771-24-63.JPG Název: Klobouky-Přestavlky 2024. Ústí propadu (od JV).
771-24-64.JPG Název: Klobouky-Přestavlky 2024. Pracovní snímek.
771-24-65.JPG Název: Klobouky-Přestavlky 2024. Pracovní snímek.
771-24-66.JPG Název: Klobouky-Přestavlky 2024. Pracovní snímek.
771-24-67.JPG Název: Klobouky-Přestavlky 2024. Pracovní snímek.
771-24-68.JPG Název: Klobouky-Přestavlky 2024. Pracovní snímek.
771-24-69.JPG Název: Klobouky-Přestavlky 2024. Pracovní snímek.
771-24-70.JPG Název: Klobouky-Přestavlky 2024. Pracovní snímek.
771-24-71.JPG Název: Klobouky-Přestavlky 2024. Pracovní snímek.
771-24-72.JPG Název: Klobouky-Přestavlky 2024. Pracovní snímek.
771-24-73.JPG Název: Klobouky-Přestavlky 2024. Pracovní snímek.
771-24-74.JPG Název: Klobouky-Přestavlky 2024. Pracovní snímek.
771-24-75.JPG Název: Klobouky-Přestavlky 2024. Kostra zvířete K 800 v S chodbě (od Z).
771-24-76.JPG Název: Klobouky-Přestavlky 2024. Kostra zvířete K 800 v S chodbě (od Z).
771-24-77.JPG Název: Klobouky-Přestavlky 2024. Kostra zvířete K 801 v S chodbě (od Z).
771-24-78.JPG Název: Klobouky-Přestavlky 2024. Severní chodba (od Z).
771-24-79.JPG Název: Klobouky-Přestavlky 2024. Kostra zvířete K 800 v S chodbě (od Z).
771-24-80.JPG Název: Klobouky-Přestavlky 2024. Kostra zvířete K 801 v S chodbě (od Z).
771-24-81.JPG Název: Klobouky-Přestavlky 2024. Konec Severní chodby (od Z).
771-24-82.JPG Název: Klobouky-Přestavlky 2024. Konec Severní chodby (od Z).
771-24-83.JPG Název: Klobouky-Přestavlky 2024. Konec Severní chodby (od Z).
771-24-84.JPG Název: Klobouky-Přestavlky 2024. Konec Severní chodby (od Z).
771-24-85.JPG Název: Klobouky-Přestavlky 2024. Konec Severní chodby (od Z).
771-24-86.JPG Název: Klobouky-Přestavlky 2024. Pracovní snímek.
771-24-87.JPG Název: Klobouky-Přestavlky 2024. Pracovní snímek.
771-24-88.JPG Název: Klobouky-Přestavlky 2024. Pracovní snímek.
771-24-89.JPG Název: Klobouky-Přestavlky 2024. Pracovní snímek.
771-24-90.JPG Název: Klobouky-Přestavlky 2024. Pracovní snímek.
771-24-91.JPG Název: Klobouky-Přestavlky 2024. Pracovní snímek.
771-24-92.JPG Název: Klobouky-Přestavlky 2024. Pracovní snímek.
771-24-93.JPG Název: Klobouky-Přestavlky 2024. Pracovní snímek.
771-24-94.JPG Název: Klobouky-Přestavlky 2024. Pracovní snímek.
771-24-95.JPG Název: Klobouky-Přestavlky 2024. Pracovní snímek.
771-24-96.JPG Název: Klobouky-Přestavlky 2024. Pracovní snímek.
771-24-97.JPG Název: Klobouky-Přestavlky 2024. Pracovní snímek.
771-24-98.JPG Název: Klobouky-Přestavlky 2024. Zvířecí kostra K 800 (od V).
771-24-99.JPG Název: Klobouky-Přestavlky 2024. Zvířecí kostra K 800 (od V).
771-24-100.JPG Název: Klobouky-Přestavlky 2024. Pracovní snímek.
771-24-101.JPG Název: Klobouky-Přestavlky 2024. Zvířecí kostra K 801 (od V).
771-24-102.JPG Název: Klobouky-Přestavlky 2024. Zvířecí kostra K 800 (od Z).
771-24-103.JPG Název: Klobouky-Přestavlky 2024. Zvířecí kostra K 800 (od Z).
771-24-104.JPG Název: Klobouky-Přestavlky 2024. Pracovní snímek.
771-24-105.JPG Název: Klobouky-Přestavlky 2024. Pracovní snímek.
771-24-106.JPG Název: Klobouky-Přestavlky 2024. Pracovní snímek.

771-24-107.JPGNázev: Klobouky-Přestavlky 2024. Pracovní snímek.
771-24-108.JPGNázev: Klobouky-Přestavlky 2024. Pracovní snímek.
771-24-109.JPGNázev: Klobouky-Přestavlky 2024. Pracovní snímek.
771-24-110.JPGNázev: Klobouky-Přestavlky 2024. Pracovní snímek.
771-24-111.JPGNázev: Klobouky-Přestavlky 2024. Pracovní snímek.
771-24-112.JPGNázev: Klobouky-Přestavlky 2024. Pracovní snímek.
771-24-113.JPGNázev: Klobouky-Přestavlky 2024. Pracovní snímek.
771-24-114.jpgNázev: Klobouky-Přestavlky 2024. Povrchový nález zvláštního kamene (foto Petrášová).
771-24-115.jpgNázev: Klobouky-Přestavlky 2024. Povrchový nález zvláštního kamene (foto Petrášová).
771-24-116.JPGNázev: Klobouky-Přestavlky 2024. Povrchový nález zvláštního kamene (foto Petrášová).
771-24-117.JPGNázev: Klobouky-Přestavlky 2024. Pracovní snímek.
771-24-118.JPGNázev: Klobouky-Přestavlky 2024. U propadu (od V).
771-24-119.JPGNázev: Klobouky-Přestavlky 2024. Komise u propadu (od Z).
771-24-120.JPGNázev: Klobouky-Přestavlky 2024. Komise u propadu (od S).
771-24-121.JPGNázev: Klobouky-Přestavlky 2024. Šachta propadu (od SZ).
771-24-122.JPGNázev: Klobouky-Přestavlky 2024. Remízek nad nalezištěm (od J).
771-24-123.JPGNázev: Klobouky-Přestavlky 2024. Místo ZSV Přestavlky (od JZ).
771-24-124.JPGNázev: Klobouky-Přestavlky 2024. Návrší s místem propadu (od SV).
771-24-125.JPGNázev: Klobouky-Přestavlky 2024. Pracovní snímek.
771-24-126.JPGNázev: Klobouky-Přestavlky 2024. Pracovní snímek.
771-24-127.JPGNázev: Klobouky-Přestavlky 2024. Pracovní snímek.
771-24-128.JPGNázev: Klobouky-Přestavlky 2024. Pracovní snímek.
771-24-129.JPGNázev: Klobouky-Přestavlky 2024. Pracovní snímek.
771-24-130.JPGNázev: Klobouky-Přestavlky 2024. Pracovní snímek.
771-24-131.JPGNázev: Klobouky-Přestavlky 2024. Pracovní snímek.
771-24-132.JPGNázev: Klobouky-Přestavlky 2024. Hnízdiště břehulí ve svahovém sesuvu (foto Petrášová).
771-24-133.JPGNázev: Klobouky-Přestavlky 2024. Pracovní snímek.
771-24-134.JPGNázev: Klobouky-Přestavlky 2024. Pracovní snímek.

14. Seznam obrazových příloh

- Obr. 1. Klobouky-Přestavky 2024. Lokalizace místa ZAV na mapě ČUZK (červeným bodem).⁵
- Obr. 2. Klobouky-Přestavky 2024. Lokalizace místa ZAV na mapě SK z 19. stol. aplikace ČUZK (červeným bodem).⁶
- Obr. 3. Klobouky-Přestavky 2024. Plán s půdorysným zákresem podzemních chodeb.
- Obr. 4. Klobouky-Přestavky 2024. Plán s bokorysným zákresem Severní chodby.
- Obr. 5. Klobouky-Přestavky 2024. Plán s bokorysným zákresem Jižní chodby.
- Obr. 6. Klobouky-Přestavky 2024. Kompletní plán se zákresy všech částí podzemních chodeb.

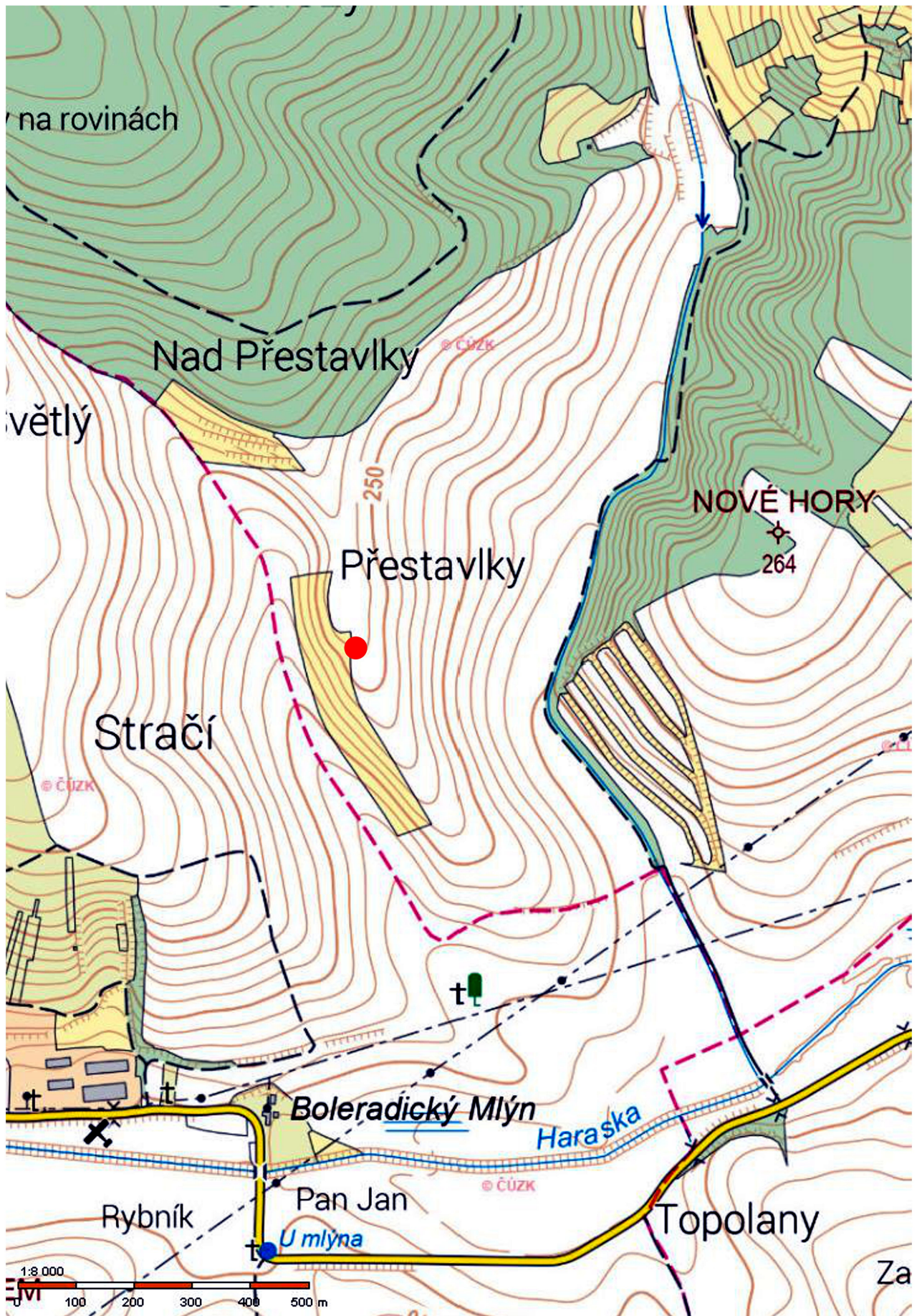
15. Seznam fotografických příloh

- Tab. 1. 602/23-01. Klobouky-Přestavky 2024. (od V). U šachty propadu (od J).
602/23-04. Klobouky-Přestavky 2024. (od V). Šachta propadu (od S).
- Tab. 2. 602/23-07. Klobouky-Přestavky 2024. (od V). U m.b.č. 4 (od Z).
602/23-09. Klobouky-Přestavky 2024. (od V). Očázená S strana J chodby (od JZ).
- Tab. 3. 602/23-10. Klobouky-Přestavky 2024. (od V). Očázená J stěna J chodby (od S).
602/23-11. Klobouky-Přestavky 2024. (od V). U m.b.č. 3, J chodba (od V).
- Tab. 4. 602/23-13. Klobouky-Přestavky 2024. (od V). Výklenek v S stěně J chodby (od J).
602/23-19. Klobouky-Přestavky 2024. (od V). Odbočka u m.b.č. 7 (od SSZ).
- Tab. 5. 602/23-21. Klobouky-Přestavky 2024. (od V). Severní chodba u m.b.č. 7 (od JZ).
602/23-25. Klobouky-Přestavky 2024. (od V). Saze na jv. stěně S chodby (od S).
- Tab. 6. 602/23-26. Klobouky-Přestavky 2024. (od V). Severní chodba (od SV).
602/23-28. Klobouky-Přestavky 2024. (od V). Rýhy po kopání v j. stěně S chodby (od S).
- Tab. 7. 602/23-29. Klobouky-Přestavky 2024. (od V). Stropy Severní chodby (od V).
602/23-31. Klobouky-Přestavky 2024. (od V). Zvířecí kostra K 800 v S chodbě (od V).
- Tab. 8. 602/23-32. Klobouky-Přestavky 2024. (od V). Zvířecí kostra K 801 v S chodbě (od V).
602/23-47. Klobouky-Přestavky 2024. (od V). Komise u propadu.
- Tab. 9. 602/23-52. Klobouky-Přestavky 2024. (od V). Šachta propadu s chodbami na dně (od SZ).
602/23-59. Klobouky-Přestavky 2024. (od V). Pracovní snímek.
- Tab. 10. 602/23-74. Klobouky-Přestavky 2024. (od V). Pracovní snímek.
602/23-91. Klobouky-Přestavky 2024. (od V). Pracovní snímek.

⁵ <https://sgi-nahlizenidokn.cuzk.cz/marushka/default.aspx?themeid=3&MarWindowName=Marushka&MarQueryId=6D2BCEB5&MarQParam0=666408&MarQParamCount=1>

⁶ <https://ags.cuzk.cz/archiv/>

- Tab. 11. 602/23-105. Klobouky-Přestavky 2024. (od V). Pracovní snímek.
602/23-115. Klobouky-Přestavky 2024. (od V). Povrchový nález zvláštního kamene (foto Petrášová).
- Tab. 12. 602/23-116. Klobouky-Přestavky 2024. (od V). Povrchový nález zvláštního kamene (foto Petrášová).
602/23-117. Klobouky-Přestavky 2024. (od V). Pracovní snímek.
- Tab. 13. 602/23-119. Klobouky-Přestavky 2024. (od V). Komise u propadu (od Z).
602/23-123. Klobouky-Přestavky 2024. (od V). Místo ZSV Přestavky (od JZ).
- Tab. 14. 602/23-124. Klobouky-Přestavky 2024. (od V). Návrší s místem propadu (od SV).
602/23-127. Klobouky-Přestavky 2024. (od V). Pracovní snímek.
- Tab. 15. 602/23-128. Klobouky-Přestavky 2024. (od V). Pracovní snímek.
602/23-132. Klobouky-Přestavky 2024. (od V). Hnízdiště břehulí ve svahovém sesuvu (foto Petrášová).



Obr. 1. Klobouky-Přestavky 2024. Průzkum podzemních chodeb.



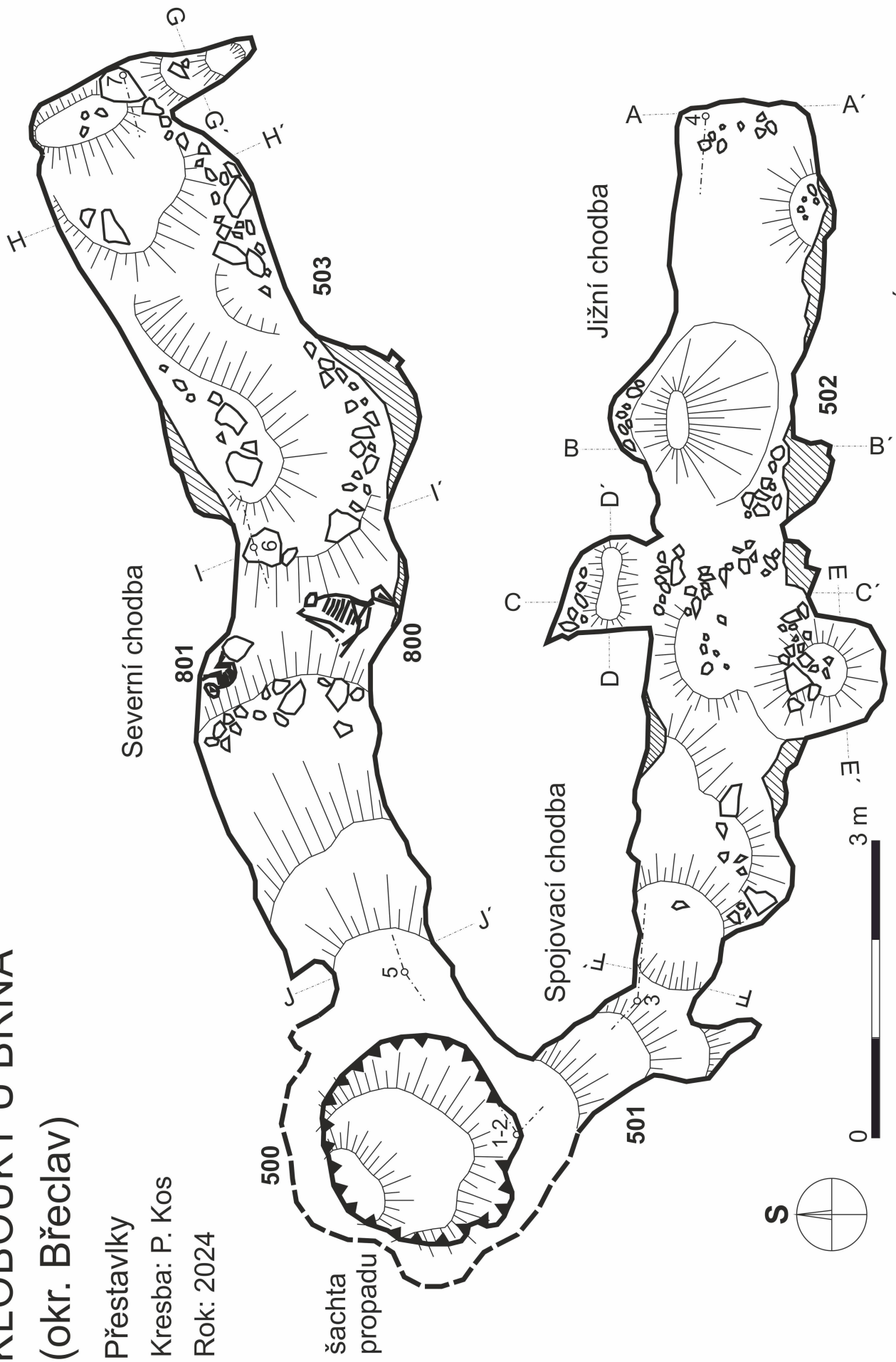
Obr. 2. Klobouky-Přestavlky 2024. Průzkum podzemních chodeb.

KLOBOUKY U BRNA (okr. Břeclav)

Přestavilky

Kresba: P. Kos

Rok: 2024



ÚAPP BRNO, v.v.i.

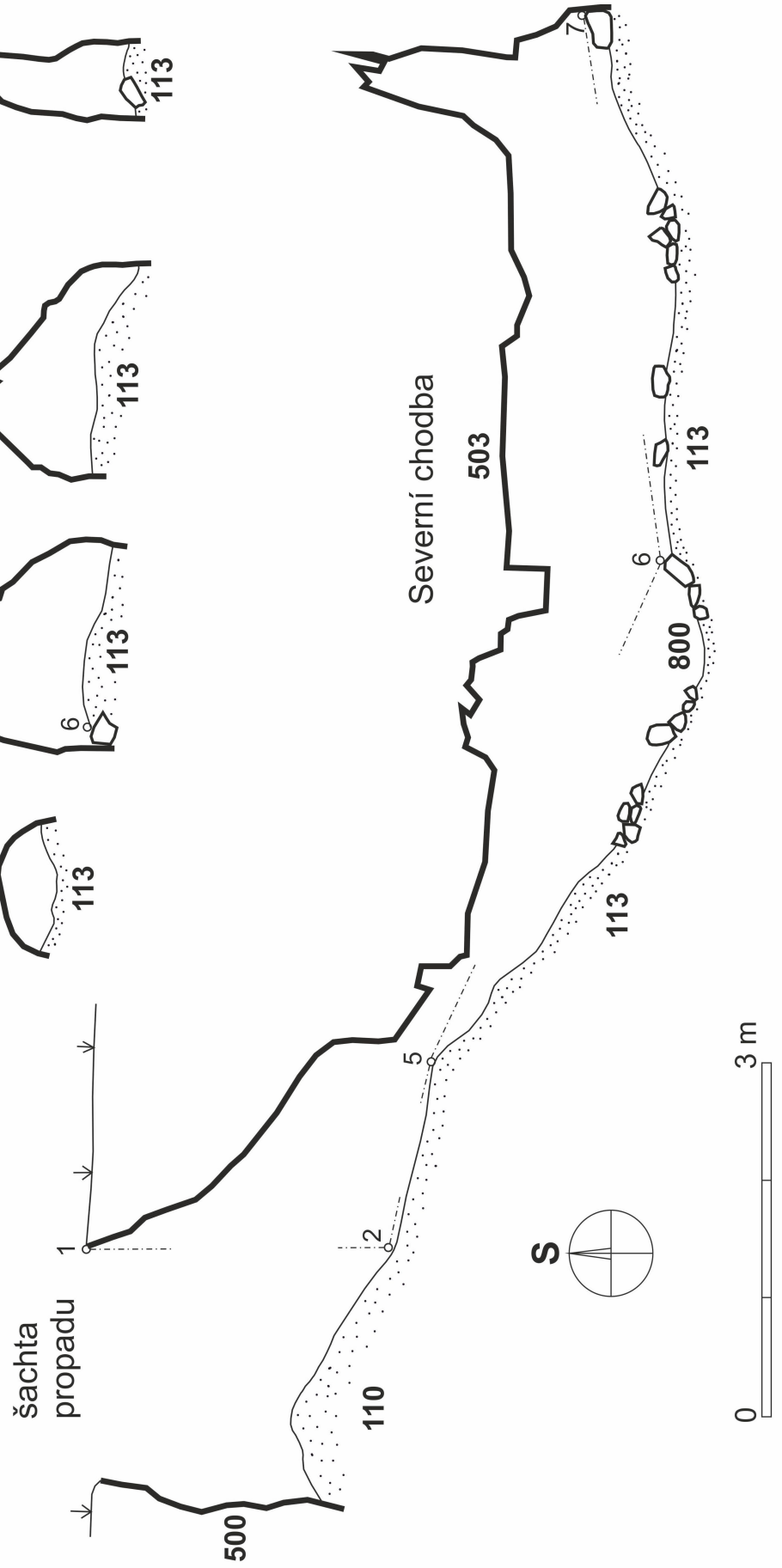
Obr. 3. Klobouky-Přestavilky 2024. Průzkum podzemních chodeb.

KLOBOUKY U BRNA (okr. Břeclav)

Přestavky

Kresba: P. Kos

Rok: 2024



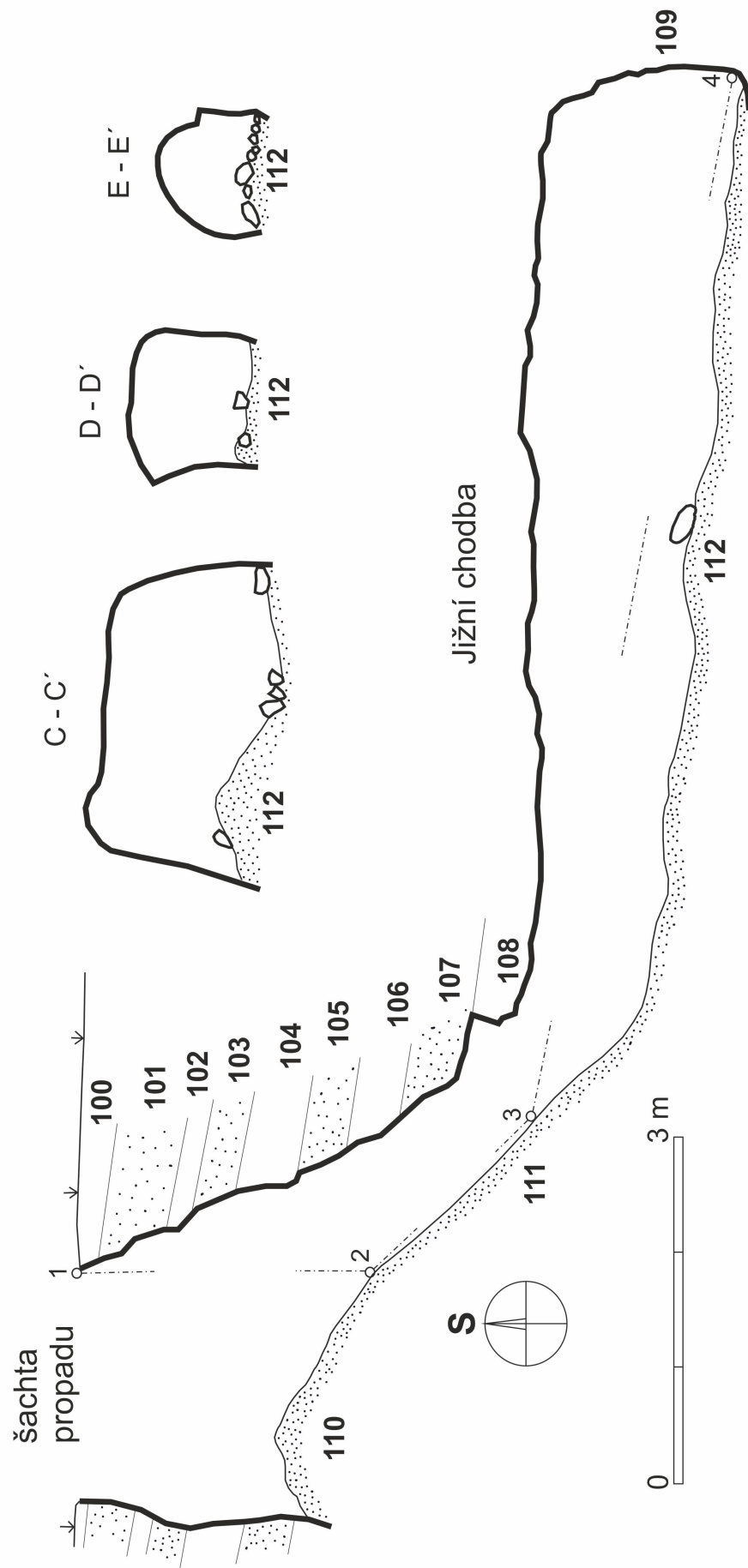
Obr. 4. Kloboouky-Přestavky 2024. Průzkum podzemních chodeb.

KLOBOUKY U BRNA (okr. Břeclav)

Přestavlky

Kresba: P. Kos

Rok: 2024



Obr. 5. Klobouky-Přestavlky 2024. Průzkum podzemních chodeb.

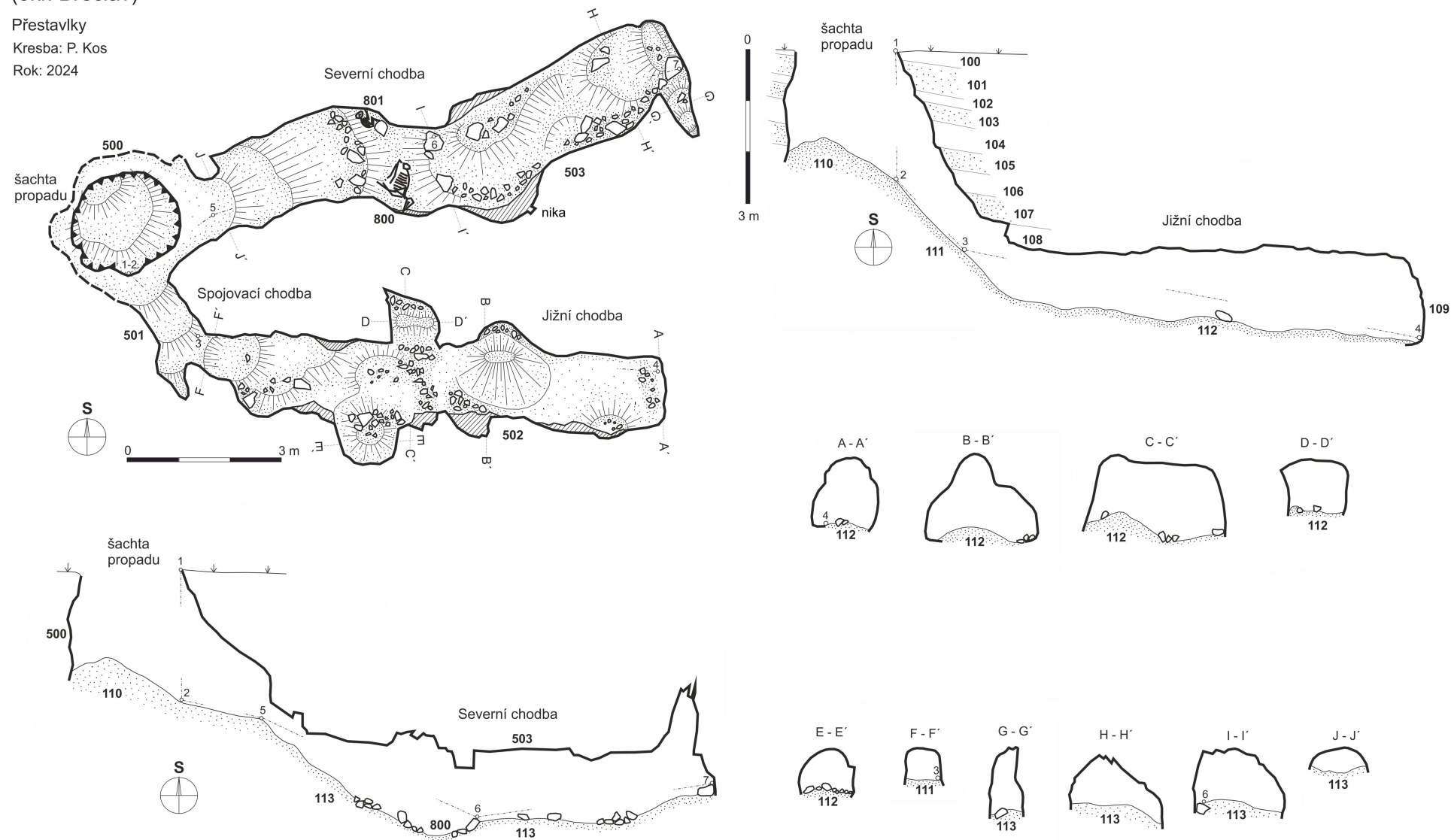
KLOBOUKY U BRNA

(okr. Břeclav)

Přestavky

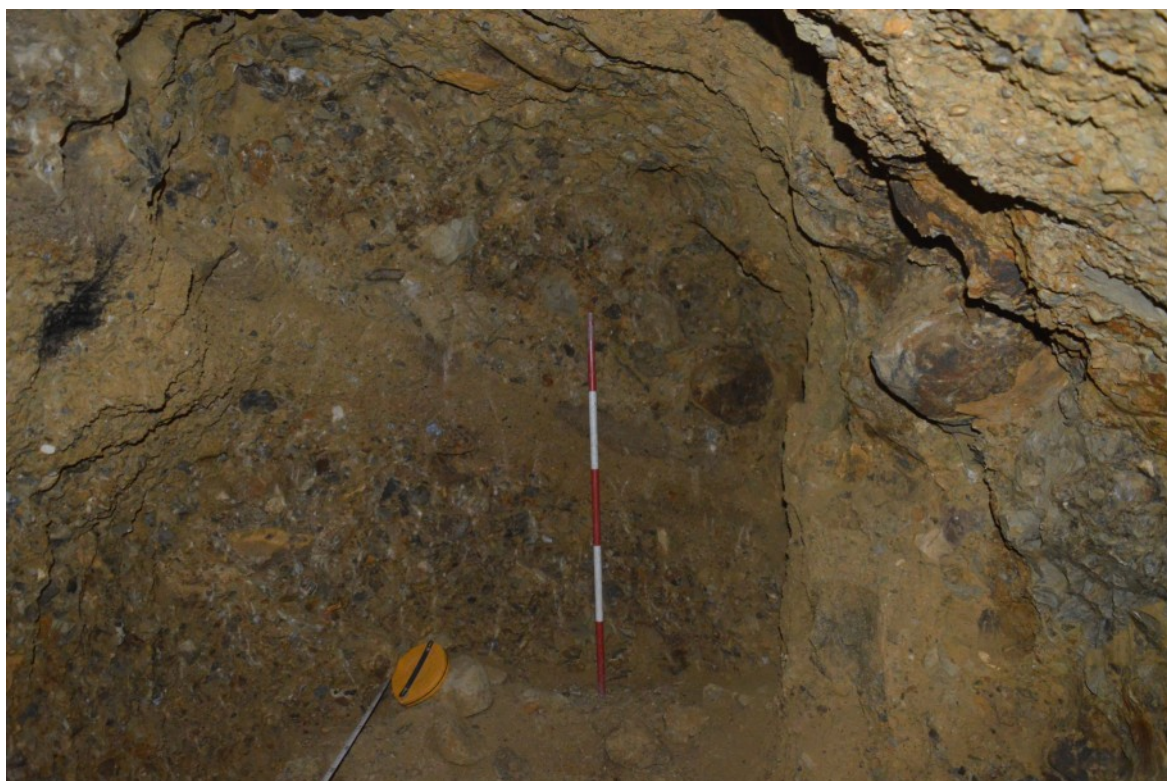
Kresba: P. Kos

Rok: 2024





Tab.1 771-24-01: Klobouky-Přestavlky 2024. U šachty propadu (od J).
771-24-04: Klobouky-Přestavlky 2024. Šachta propadu (od S).



Tab.2 771-24-07: Klobouky-Přestavlky 2024. U m.b.č. 4 (od Z).
771-24-09: Klobouky-Přestavlky 2024. Očazená S strana J
chodby (od JZ).



Tab.3 771-24-10: Klobouky-Přestavlky 2024. Očazená J stěna J chodby (od S).
771-24-11: Klobouky-Přestavlky 2024. U m.b.č. 3, J chodba (od V).



Tab.4 771-24-13: Klobouky-Přestavlky 2024. Výklenek v S stěně J
chodby (od J).
771-24-19: Klobouky-Přestavlky 2024. Odbočka u m.b.č. 7 (od
SSZ).



Tab.5 771-24-21: Klobouky-Přestavlky 2024. Severní chodba u m.b.č. 7 (od JZ).
771-24-25: Klobouky-Přestavlky 2024. Saze na jv. stěně S chodby (od S).



Tab.6 771-24-26: Klobouky-Přestavlky 2024. Severní chodba (od SV).
771-24-28: Klobouky-Přestavlky 2024. Rýhy po kopání v j. stěně
S chodby (od S).



Tab.7 771-24-29: Klobouky-Přestavlky 2024. Stropy Severní chodby (od V).
771-24-31: Klobouky-Přestavlky 2024. Zvířecí kostra K 800 v S chodbě (od V).



Tab.8

771-24-32: Klobouky-Přestavlky 2024. Zvířecí kostra K 801 v S chodbě (od V).

771-24-47: Klobouky-Přestavlky 2024. Komise u propadu.



Tab.9

771-24-52: Klobouky-Přestavlky 2024. Šachta propadu s chodbami na dně (od SZ).

771-24-59: Klobouky-Přestavlky 2024. Pracovní snímek.



Tab.10 771-24-74: Klobouky-Přestavlky 2024. Pracovní snímek.
771-24-91: Klobouky-Přestavlky 2024. Pracovní snímek.



Tab.11 771-24-105: Klobouky-Přestavlky 2024. Pracovní snímek.
771-24-115: Klobouky-Přestavlky 2024. Povrchový nálezk zvláštního kamene (foto Petrášová).



Tab.12

771-24-116: Klobouky-Přestavlky 2024. Povrchový nález zvláštního kamene (foto Petrášová).

771-24-117: Klobouky-Přestavlky 2024. Pracovní snímek.



Tab.13 771-24-119: Klobouky-Přestavlky 2024. Komise u propadu (od Z).
771-24-123: Klobouky-Přestavlky 2024. Místo ZSV Přestavlky (od JZ).



Tab.14 771-24-124: Klobouky-Přestavlky 2024. Návrší s místem propadu (od SV).
771-24-127: Klobouky-Přestavlky 2024. Pracovní snímek.



Tab.15 771-24-128: Klobouky-Přestavlky 2024. Pracovní snímek.
771-24-132: Klobouky-Přestavlky 2024. Hnízdiště břehulí ve svahovém sesuvu (foto Petrášová).