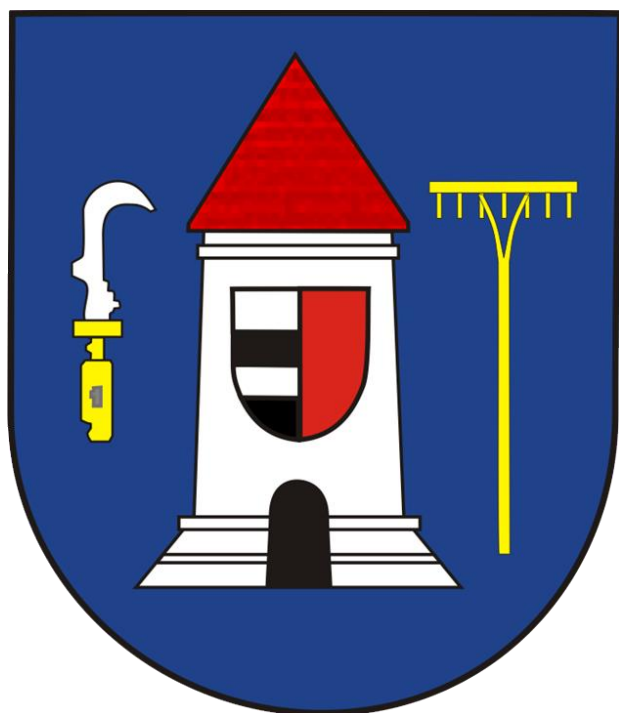


# PROGRAM ROZVOJE MĚSTYSE BOLERADICE NA OBDOBÍ 2024–2040



25.1.2024

***Kontakt:***

Městys Boleradice

Boleradice 401, 691 12

Tel.: 519 423 185

E-mail: [mestys@boleradice.cz](mailto:mestys@boleradice.cz)

Web: <http://www.boleradice.cz/>

***Zpracoval:***

RNDr. Leoš Vejpustek

Horní Bojanovice 222, 693 01 Horní Bojanovice

E-mail: [leosvejpustek@seznam.cz](mailto:leosvejpustek@seznam.cz)

***Zpracovatelský tým:***

RNDr. Leoš Vejpustek

Ing. Lenka Vejpustková

## OBSAH

---

ÚVOD.....	4
<b>A. ANALYTICKÁ ČÁST</b> .....	<b>5</b>
<b>A.1 Charakteristika městyse</b> .....	<b>5</b>
1. Území .....	5
2. Obyvatelstvo.....	6
3. Hospodářství.....	8
Ekonomická situace.....	8
Trh práce.....	9
4. <b>Infrastruktura</b> .....	<b>9</b>
Technická infrastruktura .....	9
Dopravní infrastruktura.....	10
Dopravní obslužnost.....	11
5. <b>Vybavenost</b> .....	<b>11</b>
Bydlení.....	11
Veřejné služby .....	12
Kultura, sport a spolková činnost.....	12
Památky a turistické atraktivity.....	13
6. <b>Životní prostředí</b> .....	<b>14</b>
7. <b>Správa městyse</b> .....	<b>15</b>
Úřad městyse a kompetence městyse.....	15
Hospodaření a majetek městyse .....	16
<b>A.2 Východiska pro návrhovou část</b> .....	<b>19</b>
<i>Klíčové podněty ze šetření názorů obyvatel</i> .....	<i>19</i>
<i>SWOT analýza</i> .....	<i>23</i>
<b>B. NÁVRHOVÁ ČÁST</b> .....	<b>24</b>
<b>B.1 Dlouhodobá vize</b> .....	<b>24</b>
<b>B.2 opatření a aktivity</b> .....	<b>25</b>
<b>B.3 Podpora realizace programu</b> .....	<b>34</b>

## ÚVOD

---

**Strategický plán rozvoje městyse Boleradice je základním plánovacím dokumentem městyse** zakotveným v zákoně č. 128/2000 Sb., o obcích. Jde o hlavní nástroj řízení rozvoje městyse. Formuluje představy o budoucnosti obce a navrhuje způsoby, jak těchto představ dosáhnout. Slouží zejména jako manuály pro řízení rozvojových činností městyse (při rozhodování zastupitelstva, při přípravě projektů, při tvorbě rozpočtů). Slouží i jako informační materiál pro občany a subjekty působící v městysi. Program rozvoje zvyšuje připravenost městyse k podání žádostí o dotační podporu a zvyšuje šance získat vnější finanční prostředky.

Strategický plán rozvoje městyse Boleradice je tvořen analytickou částí (charakteristika městyse, SWOT analýza, vyhodnocení dotazníkových šetření) a návrhovou částí (vize, opatření a aktivity, podpora realizace).

Zpracovaný plán rozvoje je aktualizací Strategického plánu rozvoje městyse Boleradice na roky 2013–2023.

Setkání zastupitelů proběhlo 2.11.2023. Na tomto setkání byla diskutována rozvojová situace městyse a shromážděny podněty k dalšímu rozvoji.

V polovině léta a na podzim proběhlo dotazníkové šetření mezi obyvateli. Šetření se zúčastnilo 61 osob. Šetření přineslo další zajímavé podněty a ověřilo situaci v městysi.

**Program rozvoje městyse byl schválen zastupitelstvem městyse Boleradice dne 25.1.2024.**

*Program rozvoje je zpracováván dle „Metodiky tvorby programu rozvoje obce“ doporučené Ministerstvem pro místní rozvoj.*

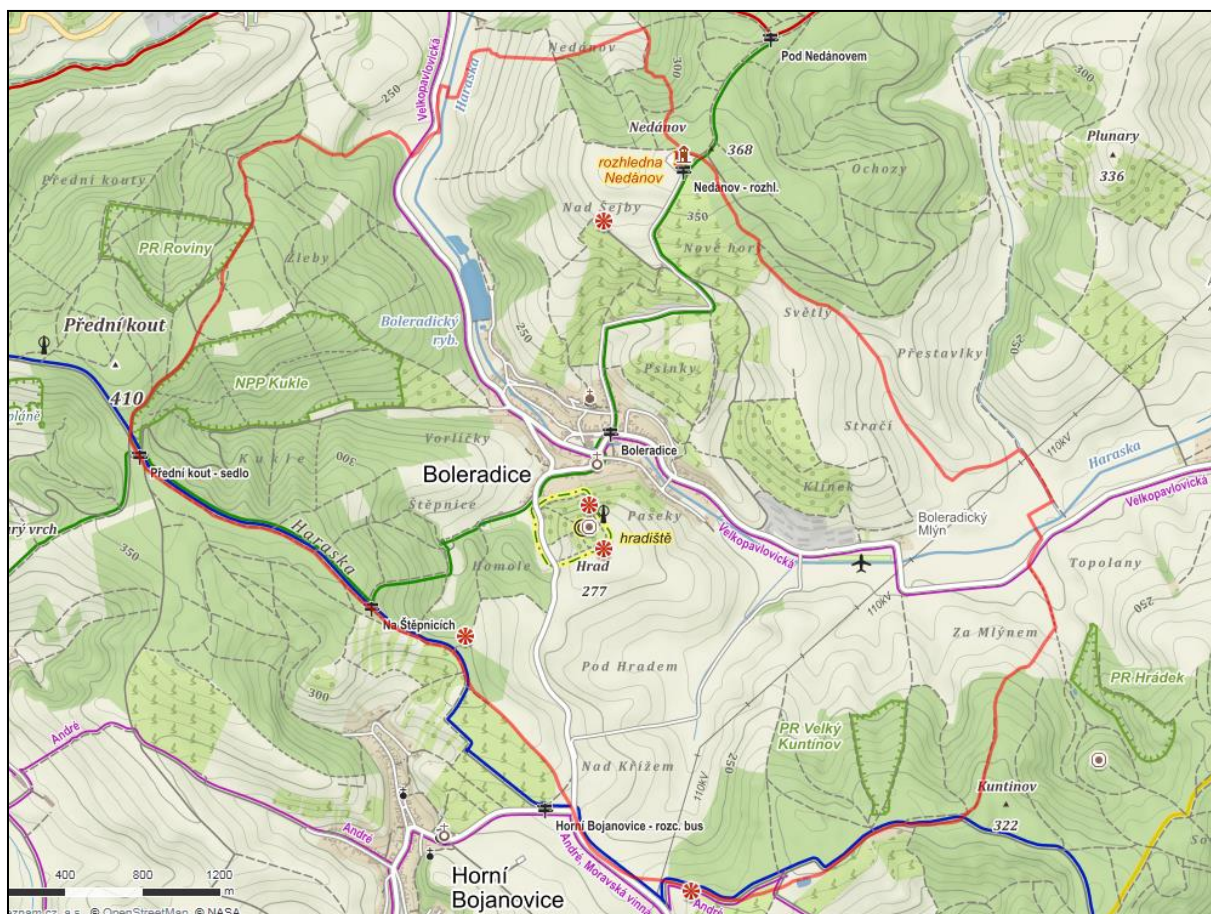
## A. ANALYTICKÁ ČÁST

### A.1 CHARAKTERISTIKA MĚSTYSE

Charakteristika městyse soustřeďuje základní fakta o městyse a obsahuje komplexní zhodnocení situace v obci, charakteristiku stavu a vývoje jednotlivých oblastí života městyse. Klade důraz na zachycení hlavních předností a rozvojových problémů městyse a jejich příčin.

#### 1. ÚZEMÍ

Městys Boleradice se nachází v okrese Břeclav v Jihomoravském kraji mezi městy Hustopeče a Klobouky u Brna, cca 35 km jižně od Brna, na jihozápadním cípu Ždánického lesa, obklopený výšinami tzv. Boleradické pahorkatiny, v nadmořské výšce 206 m n. m. Administrativně spadá do správního obvodu obce s rozšířenou působností Hustopeče. Městys má pouze jednu část a je tvořena jedním katastrem (hranice katastru je na níže uvedeném obrázku vyznačena červenou čarou). Celková rozloha městyse činí 1212 hektarů. Hustota zalidnění činí 73,3 obyvatel/km<sup>2</sup>.



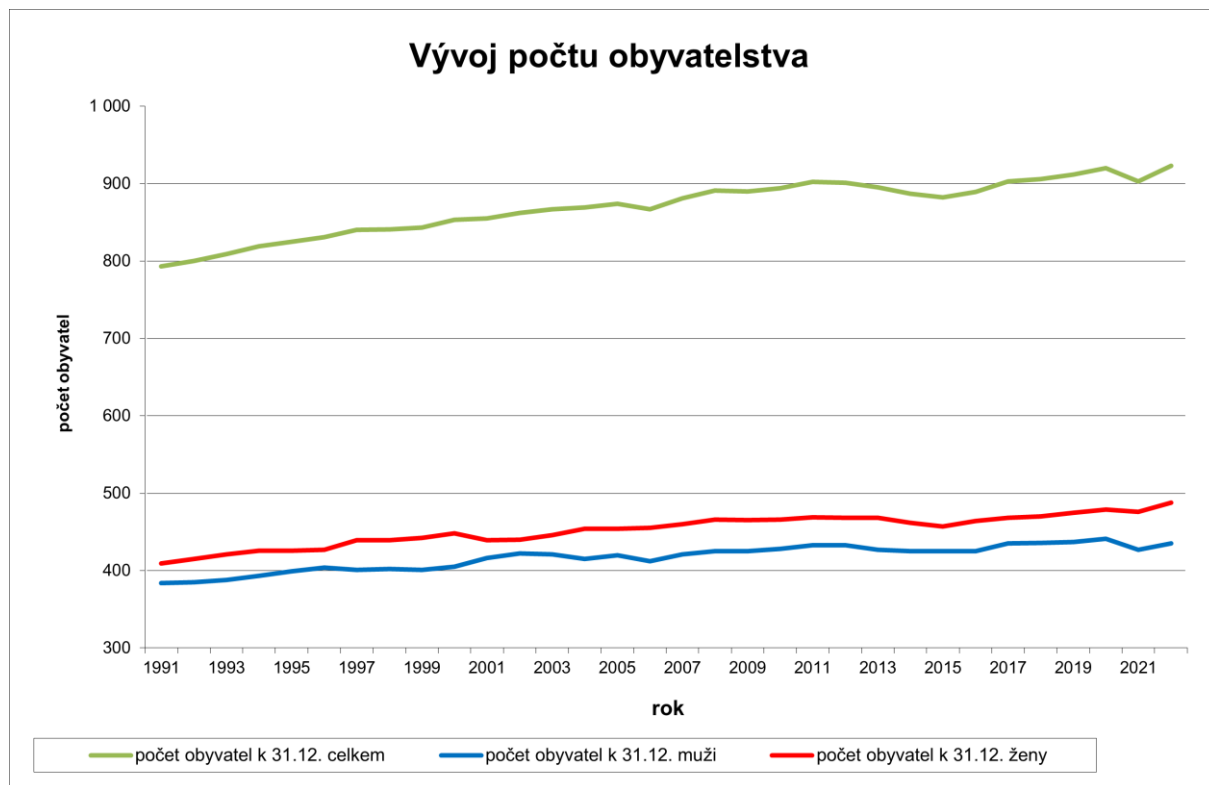
Okolí Boleradic se svými vyvýšeninami se nazývá Boleradická vrchovina. Severním směrem se nad městysem zvedají stráně Nedánova (368 m. n. m.) a severozápadním směrem zalesněné stráně Předního koutu (410 m. n. m.). Městys leží v hlubokém údolí a nivě potoka Harasky.

Podle archeologických nálezů bylo území městyse osídleno již v období starší doby kamenné. V Boleradicích bylo objeveno také slovanské pohřebiště z 9. století. První písemná zmínka o městyse je z roku 1141, kdy byla majetkem břeclavského kostela. Počátkem 13. století je majitelem Lev z Klobouk. Ten zde nechal založit kostel svatého Jana Křtitele. Syn Lva pak nechal nad Boleradicemi postavit hrad. V majetku pánů z Klobouk byl městys do poloviny 14. století. Poté se

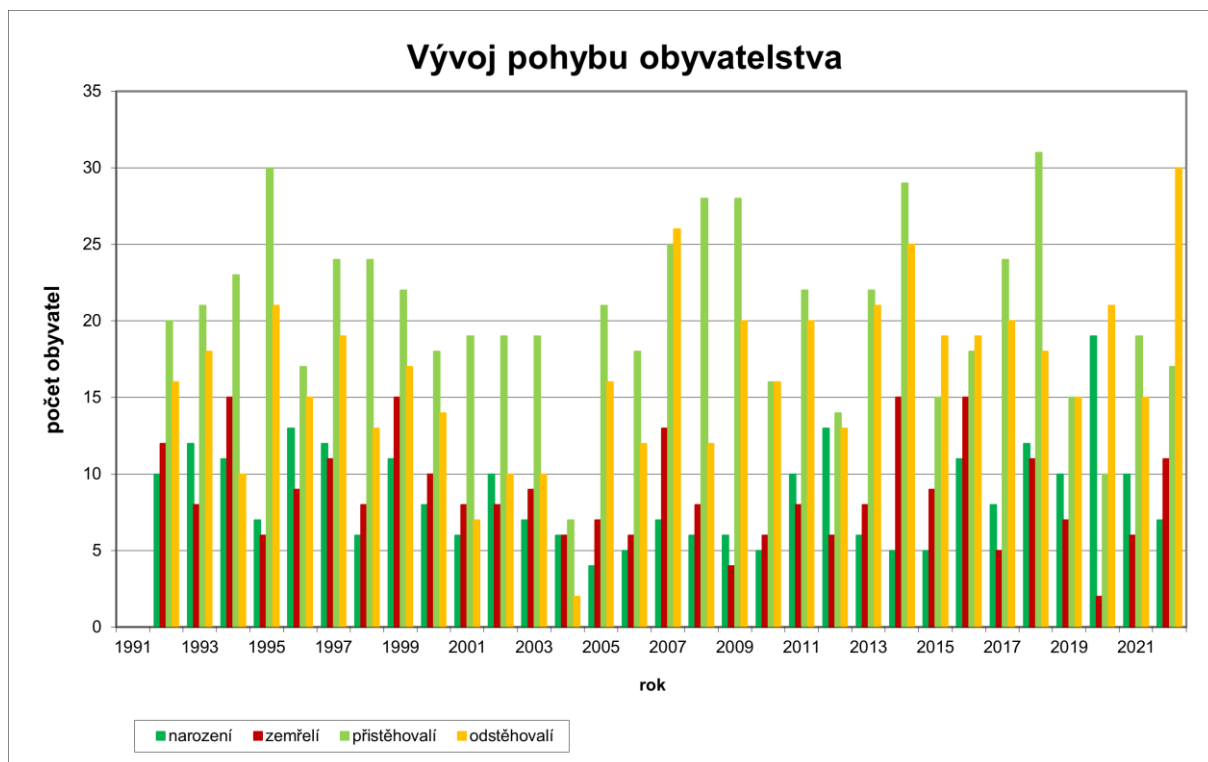
v držení vystřídal několik majitelů, mezi posledními byli pánové z Kunštátu a ti prodali městy v roce 1530 pánům z Víckova. V roce 1512 byly Boleradice povýšeny na městečko. Za účast na stavovském povstání byl majetek pánům z Víckova zabaven a v roce 1620 jej získávají brněňští jezuité a městy byl připojen k majetku diváckého statku.

## 2. OBYVATELSTVO

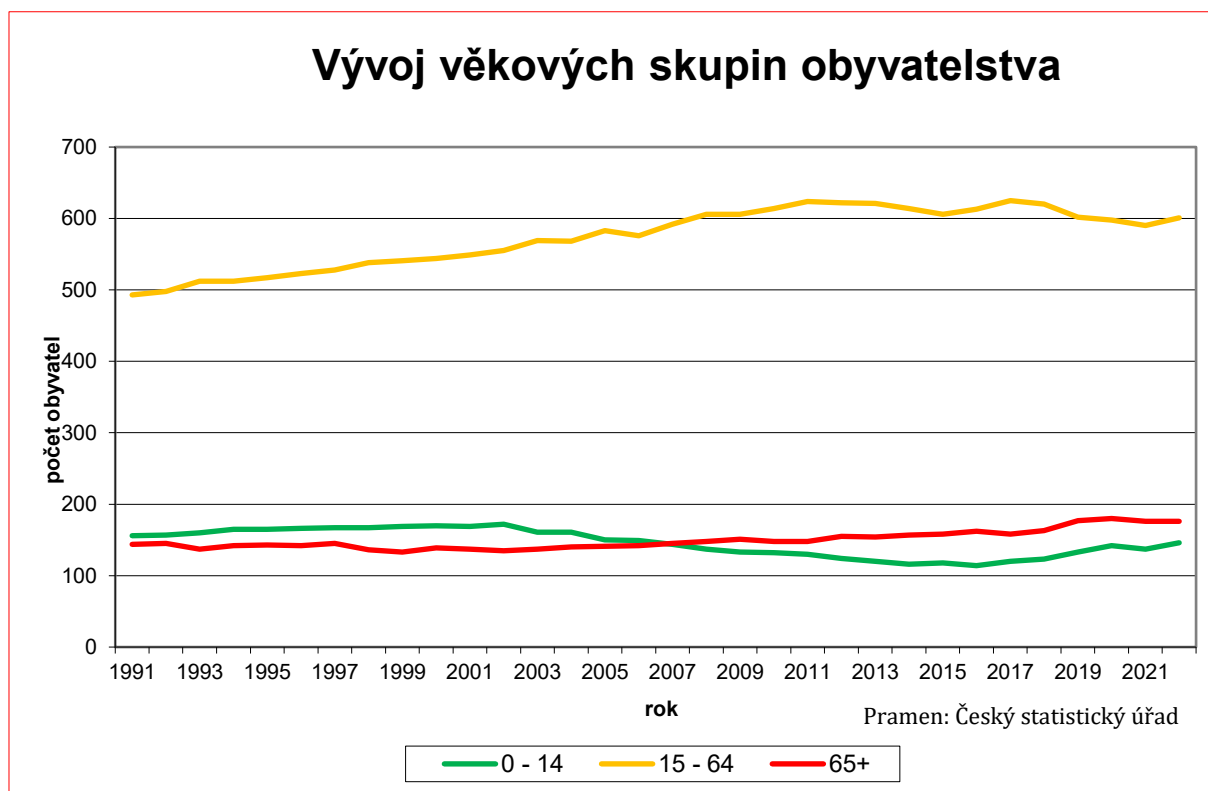
Historický vývoj počtu obyvatel ukazuje, že největšího rozmachu dosáhla obec v první třetině 20. století. Oproti tomu nejvýznamnější stagnace probíhala od 2. světové války po rok 1991.



Počet obyvatel od počátku 90. let až do roku 2022 až na několik let rostl, a to z 793 obyvatel na konci roku 1990 až na 926 v roce 2022. Obdobně je tomu z hlediska vývoje počtu mužů a žen, kdy v roce 1991 obec evidovala 384 mužů a 409 žen a ke konci roku 2022 statistika uvádí 438 mužů a 488 žen.



Ve sledovaném období převažuje v městyse počet zemřelých (284) nad počtem narozených (278). Počty přistěhovalých a odstěhovalých v jednotlivých letech kolísají. Rozhodující pro vývoj počtu obyvatel je migrační přírůstek, tedy počty přistěhovaných, který byl v roce 2022 vysoce negativní s výrazným počtem odstěhovalých.

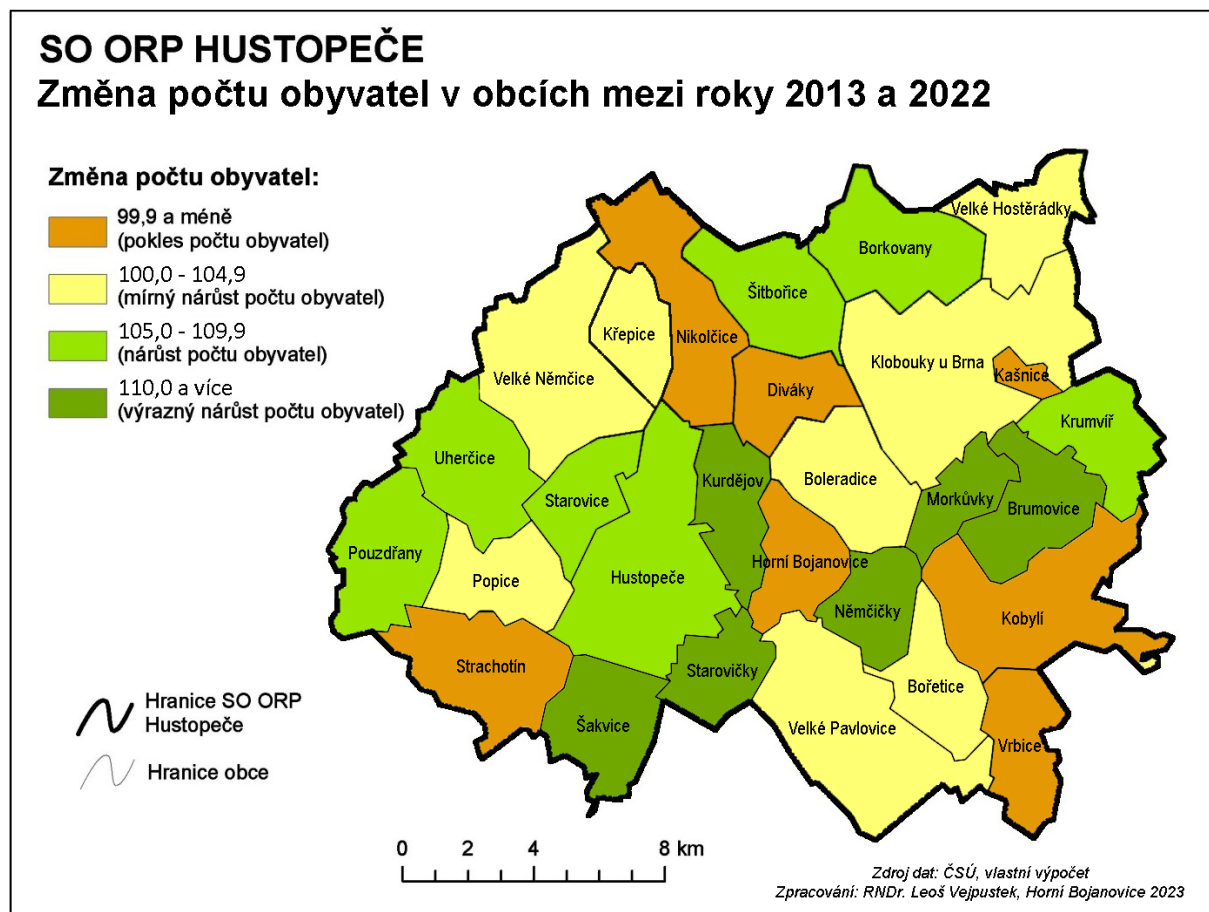


Vývoj počtu obyvatel věkové skupiny do 15 let k celkovému počtu obyvatel klesal od roku 1991 z 20 % na 12,8 % v roce 2016. Tento trend se následně otočil příznivěji a od uvedeného roku se postupně zlepšuje na současných 15,8 % obyvatel obce ve věku do 15 let. Obyvatelé ve věku 15–64 let zaznamenaly vývoj podílu 62% v roce 1991 na 69% v roce 2017. Od té doby se snižuje podíl na stávajících 65%. U obyvatelstva staršího se podíl od roku 1991 z 18% snížil do roku 2007 na 16%, od té doby zaznamenává stálý nárůst na 19 až 20%.

Průměrný věk byl v roce 2022 42,5. Od té doby do roku 2022 se zvyšuje na hodnotu 42,5 let. Po celé sledované období je průměrný věk mužů nižší než žen, aktuálně o dva roky.

Při srovnání počtu seniorů a počtu dětí do 15 let (tzv. index stáří) v hodnoceném období byl v letech 1991 až 2006 pod hodnotou 100, tedy převažovaly počty dětí nad seniory. Od roku 2007 do roku 2022 překročuje index stáří hodnotu 100, seniori převažují, což je pro budoucí rozvoj obce poměrně negativní ukazatel a bude vyžadovat zvýšenou pozornost zajištění podmínek pro aktivní stárnutí obyvatel. Nejvyšší hodnoty dosáhl v roce 2016 (hodnota 142), od té doby každoročně klesá (v roce 2022 hodnota 121).

Za posledních 10 let došlo ve Boleradicích ke zvýšení počtu obyvatel o 3,1 %. Boleradice tak patří v rámci SO ORP Hustopeče k obcím, kde počet obyvatel dlouhodobě roste spíše mírně.



### 3. HOSPODÁŘSTVÍ

#### EKONOMICKÁ SITUACE

Ke konci roku 2016 bylo v městyse registrováno 114 aktivních podniků, z nich 12,3 % podnikaly v zemědělství, 49,1 % v průmyslu, stavebnictví či dopravě a zbylých 38,6 % ve službách. Většina

ekonomických subjektů jsou fyzické osoby (80 živnostníků, 6 zemědělských podnikatelů a 4 osoby se svobodným povoláním). Kromě toho, je v Boleradicích registrováno 12 obchodních společností.

Mezi největší zaměstnavatele sídlící v městyse patří Pekařství Křižák s.r.o. (v kategorii 50–99 zaměstnanců podle Registru ekonomických subjektů), firma POLYPLAST s.r.o. (v kategorii 25–49 zaměstnanců) vyrábějící mimo dalších činností plastová okna a dveře a plastové obaly, v městyse je i výrobní závod firmy Moravia Propag s.r.o., ZEČI spol. s.r.o. (10–19 zaměstnanců) provozující rostlinnou a živočišnou výrobu a těžbu dřeva a Základní škola a Mateřská škola Boleradice (10–19 zaměstnanců). Menší firmy zaměstnávající do 10 pracovníků jsou např. STAVKUS s.r.o. (6–9 zaměstnanců, stavebnictví) či Elektro Stehlík & Strmiska s.r.o. (1–5 zaměstnanců). Většina větších podniků sídlí v průmyslové zóně v areálu bývalého zemědělského družstva.

Zemědělskou půdu v městyse obhospodařuje zejména ZEČI spol. s.r.o. Dále zde působí řada menších vinařů.

Z komerčních služeb jsou v obci dostupné obchod se smíšeným zbožím (COOP Jednota), restaurace působící v budově kulturního domu v pronajatém obecním prostoru, kavárna, kadeřnictví a květinářství. Nachází se zde i pošta. Ubytování v Boleradicích nabízí Vinařství Šlancar, sídlo (ovšem ne provozovnu) zde má Vinařství Omasta a Penzion Starý Vinohrad. Služby zde doplňují např. Klempířství Novotňák, tesařství Buček, tesařství Víteček, zámečník Pavel Sedláček aj. V úředních hodinách úřadu městyse je zde k dispozici infokoutek, kdy se prodávají turistické známky, pohlednice a propagační předměty. Pod kapličkou sv. Rocha je keramická dílna manželů Šemorových.

---

## TRH PRÁCE

Podíl nezaměstnaných osob činil v Boleradicích v prosinci 2022 3,56 %, bylo zde 23 dosažitelných uchazečů o zaměstnání ve věku 15–64 let. Nezaměstnanost v městyse tak byla podprůměrná v porovnání s ČR (3,72 %) či Jihomoravským krajem (4,36 %) a nadprůměrná vůči hodnotě na úrovni SO ORP Hustopeče (2,89 %). Na začátku roku 2022 byly hodnoty ukazatele nezaměstnanosti vyšší, v březnu dosahoval podíl nezaměstnaných osob hodnoty 5,1 %. Podíl osob nezaměstnaných déle než rok na počtu všech uchazečů o zaměstnání činil v roce 2022 v průměru 38,6 %.

Volných pracovních míst evidovaných Úřadem práce ČR bylo v Boleradicích během posledního roku maximálně 2–3 (v červenci až září, v lednu a únoru).

---

## 4. INFRASTRUKTURA

### TECHNICKÁ INFRASTRUKTURA

Boleradice mají na webové stránce <https://mapy.dataprocon.cz/BOLERADICE> dostupné interaktivní plány technické infrastruktury. V městyse je vybudován veřejný vodovod (připojeno je cca 95 % domů). Jeho majitelem a správcem je VAK Břeclav, a. s., jejímž akcionářem je i městys. Posledních 4–5 úseků vodovodu je prozatím v majetku obce, plánuje se převedení rovněž pod VAK. Městys je plynofikován (připojeno je cca 95 % domů). V městyse je vybudovaná pouze dešťová kanalizace (v některých částech ale chybí). Odpadní vody by měl každý dům shromažďovat v septiku a vyvážet. Přesto v některých případech dochází k vypouštění odpadních vod do místního potoka. Problémem je absence splaškové kanalizace a čistírny odpadních vod. Tuto situaci již obec intenzivně řeší, je hotový projekt na výstavbu kanalizace a ČOV, obec již vysoutěžila dodavatele stavby a hledá možnosti financování. Začátek stavby je naplánovaný na duben 2024.

Boleradice mají na webové stránce aplikaci pro hlášení závad v městyse. Veřejné osvětlení prošlo kompletní rekonstrukcí (2023), nově využívají všechna svítidla technologií LED. V roce 2017 se

vybudoval nový bezdrátový rozhlas. Obec nabízí občanům využívání aplikace Munipolis, kde si mohou hlášení rozhlasu pustit i zpětně. Rovněž obec plánuje pořízení elektronické úřední desky.

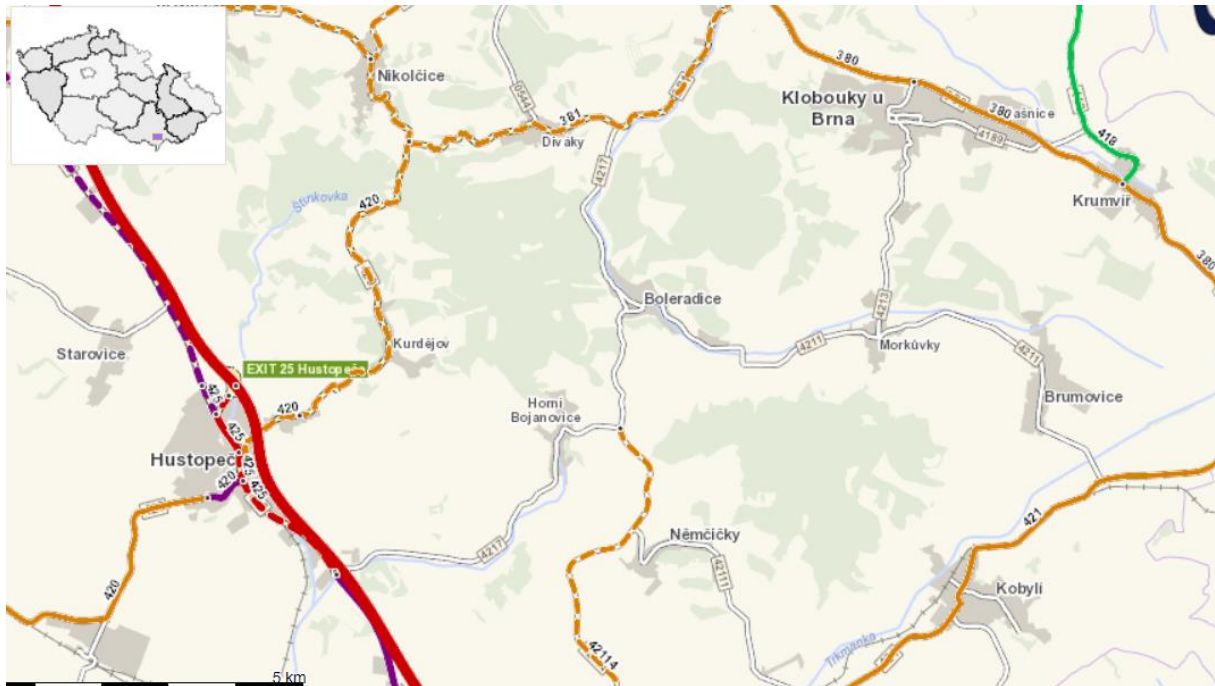
V Morkůvkách má O2 digitální ústřednu s připojením k optickým linkám, Boleradice jsou na ni napojeny a v roce 2023 bylo dokončeno rozvedení optického kabelu po celé obci, čímž se vyřešil problém s dostupností rychlého internetového připojení realizovaného a provozovaného soukromou firmou.

Městys provozuje sběrný dvůr domovního odpadu v prostoru areálu bývalého ZD. Jeho dostavba byla realizována v roce 2018. Kontejnery na tříděný odpad se nachází na pěti místech.

Obec má zpracovaný projekt realizace FVE, aktuálně bohužel není volná kapacita pro připojení do distribuční sítě.

## DOPRAVNÍ INFRASTRUKTURA

Boleradice neleží na žádné z klíčových silničních komunikací. Obcí prochází komunikace 3. třídy III/4217 napojující se na severu na komunikaci II/381 spojující Diváky a Velké Hostěrádky. Směrem na Morkůvky vede komunikace III/4211, které se dále napojuje na silnici II/421 propojující Kobyly a Terezín. Obcí prochází i spojnice obou uvedených komunikací označená jako III/4218. Intenzita dopravy je nízká.



Železniční doprava není v obci dostupná, zastávky železniční dopravy jsou v blízkých okolních obcích. Zastávky autobusové dopravy jsou v obci čtyři. Zastávka v centru je opravená. Je třeba opravit zastávku Boleradice, ZD, kdy bude nutné nově vydláždít celý prostor.

Boleradice mají zpracovaný pasport komunikací. Stav místních komunikací je uspokojivý a to s ohledem na výstavbu kanalizace, po jejíž realizaci dojde k rekonstrukci všech komunikací. V roce 2018 se dokončila rekonstrukce komunikací a veřejných prostor ve středu obce a v okolí.

Kolem obce chybí zpevněné cesty mimo silnice, kam by se dalo na kole, s kočárkem, na inline brusle, nejedná se však o prioritní investice. Obec spolupracuje se spolkem Letorost, který pomáhá obnovovat staré cesty v krajině, navíc je doplňuje o výsadby alejí stromů.

Obcí prochází cyklistická trasa Velkopavlovická. Cyklotrasa vede po zpevněném povrchu komunikací 3. třídy. Obcí vede zelená turistická trasa propojující páteřní červenou trasu vedoucí severní částí území a modrou trasu vedoucí po jižní hranici katastru.

## DOPRAVNÍ OBSLUŽNOST

Městys Boleradice leží v zóně 545 integrovaného dopravního systému Jihomoravského kraje a je obsluhován autobusovými linkami 612 (Sokolnice, žel. st. – Boleradice; v Sokolnicích linka navazuje na vlakovou linku S2 a autobusové linky 40, 73, 151 do Brna, v Těšanech na linku 109 rovněž do Brna) a 541 (Šakvice, žel. st. – Hustopeče – Velké Hostěrádky; v Kloboukách u Brna linka navazuje na autobusovou linku 109 do Brna). Dopravní obslužnost obce je vyhovující. Obec se finanční podílí na zajištění dopravní obslužnosti.

### Počty spojů projíždějících městysem (k 1.10.2023)

Směr	Linka	V pracovní dny		V sobotu a v neděli	
		Počet spojů	Interval	Počet spojů	Interval
Do Brna	Kombinace linek 612/541 a S2/40/73/109/151	35	Po 20-30 minutách.	13	Až na výjimky po hodině.
Z Brna		41		13	
Do Hustopečí	541	17	Až na výjimky po hodině.	3	Po 5 hodinách.
Z Hustopečí		18		3	

Pramen: [www.jizdnirady.cz](http://www.jizdnirady.cz)

## 5. VYBAVENOST

### BYDLENÍ

Podle sčítání lidu, domů a bytů v roce 2021 bylo v městyse celkem 384 domů. Z 292 obydlených domů bylo 283 rodinných a 7 bytových domů. 94 domů bylo neobydlených (24 %, nadprůměrný podíl v porovnání s Jihomoravským krajem i ČR), z nich přibližně polovina sloužila k rekreaci. Chalupářství je zde výrazným jevem. Z urbanistického hlediska má vesnice ulicový charakter táhnoucí se od severozápadu k jihovýchodu, původní zástavba lemovala úpatí svahu, střed tvořil bažinatý terén s meandrujícím potokem.

	2011	2021
celkový počet domů	369	384
z toho RD	267	283
z toho BD	7	7
ostatní stavby	1	2
počet obydlených domů	275	292
počet b.j. v BD		
počet obydlených b.j.	33	33
počet obyvatel v BD		
poměr obyvatel v BD	10,90%	
počet neobydlených bytů	94	92
poměr neobydlených bytů	25,5%	24,0%
počet postavených domů v letech 2012 - 2016	6	
počet postavených domů v letech 2016 - 2022		9

Za posledních 6 let bylo v městyse postaveno 9 nových rodinných domů.

Obec vlastní bytový dům se 6 byty, v současnosti jej obec převádí do soukromého vlastnictví. V územním plánu jsou pozemky pro výstavbu domů. V lokalitě u rybníka zbývají dvě stavební parcely, rozsahem významnější je ovšem lokalita Vorličky. V roce 2024 dojde k zahájení výstavby

inženýrských sítí a následně k výstavbě. V 1. etapě bude vybudováno 15 domů, po dokončení 3. etapy bude v lokalitě celkem 27 rodinných domů.

## VEŘEJNÉ SLUŽBY

---

Městys zřizuje Základní školu a Mateřskou školu Boleradice. Kapacita je 24 dětí a je plně využita, proto by obec potřebovala kapacitu navýšit.

Základní škola má 45 žáků k 30.9.2022. Jsou zde vyučováni žáci 1. až 5. ročníku. Jedná se o třítřídku, kdy první třída se vyučuje samostatně, 2. a 3. třída je sloučená, stejně jako 4. a 5. třída. Na 2. stupeň žáci dojíždí do Klobouk (vymezený školský obvod), případně do Hustopečí. Školní budovy nejsou v dobrém stavu. Je nutné minimálně zateplení, výměna otopného systému, rekonstrukce elektroinstalace a budova MŠ potřebuje přístavbu. Nedostatkem je chybějící prostor pro družinu. Za školou je vybudována ukázková přírodní zahrada, je v nevyhovujícím stavu a bylo by dobré vybudovat zde sportoviště.

Děti navštěvují při škole různé zájmové kroužky (taneční, keramický kroužek, sportovní, včelařský). Zázemí pro rozvoj aktivit pro děti a mládež je odpovídající, ovšem chybí zde prostor pro děti 10 – 15 let. Obec vyjednává s SK Boleradice 1935 o pronájmu areálu „Stadionu“, kde by mohlo dojít k výstavbě takového hřiště. Děti také využívají ve velké míře zapojení do kroužků pořádaných jednotlivými spolky.

Do městyse nezajíždí praktický lékař pro dospělé a praktický lékař pro děti a mládež. Za základní zdravotní péči se dojíždí do Klobouk u Brna, za specializovanou péči potom do Hustopečí.

V obci se nenachází žádná pobytová zařízení sociálních služeb.

## KULTURA, SPORT A SPOLKOVÁ ČINNOST

---

K pořádání kulturních akcí i ke sportu slouží sál vedle radnice městyse. Významnou kulturní roli hraje i Boleradické divadlo (orlovna). Pro venkovní pořádání akcí slouží kruhový betonový parket ve středu obce či areál vinných sklepů Tihelňa (část pozemků v areálu vlastní obec, část SK Boleradice 1935, kolem jsou soukromé sklepy), rybářský areál u rybníka (z větší části vybudovaný na obecním pozemku), areál fotbalového hřiště SK Boleradice a také prostory letiště.

Ve škole se nachází menší tělocvična, která není zcela vyhovující pro potřeby ZŠ a MŠ. Hřiště pro tenis, nohejbal, volejbal a badminton včetně šaten pro sportovce, WC a sprch je součástí orelského areálu za divadlem (orlovnou).

V severní části obce se nachází tzv. „Stadion“. Jde o prostor budovaný ve 20. letech 20. století sokolskou jednotou pro pořádání sportovních akcí. Za posledních 15 let značně klesl zájem o jeho využívání. Městys jedná s majitelem o dlouhodobém pronájmu za účelem revitalizace areálu a využití pro volnočasové aktivity, zejména mládeže.

V městyse se nachází dvě dětská hřiště (za radnicí a za školou).

Ve východní části městyse je neveřejné letiště pro sportovní létající zařízení.

V obci se nachází rovněž rozhledna, která prošla generální rekonstrukcí v roce 2023.

V obci působí následující spolky:

- Divadelní spolek bratří Mrštíků,
- Sbor dobrovolných hasičů,
- Letecko-modelářský klub,
- Občanské sdružení Nedánov (jeho součástí je Rodičovský klub Pastelka),
- Jednota Orel Boleradice
- Českomoravský rybářský svaz – Rybářský spolek Boleradice,
- SK Boleradice 1935 (kopaná, stolní tenis),
- Techsport (propagace městyse a péče o historické dědictví), zvažuje ukončení aktivity
- Český svaz včelařů (uváděn již v roce 1905),
- Vinařský spolek (založen 1997),
- Český zahrádkářský svaz Boleradice.
- Spolek Letorost

Obec podporuje činnost spolků finančními příspěvky. Obec je zřizovatelem místní knihovny.

Divadelní spolek bratří Mrštíků vznikl v roce 1997 a vychází ze stoleté tradice místního ochotnického divadla. Spolek sídlí v budově divadla, patřící Jednotě Orel. V Boleradicích se tak nachází jedno z mála venkovských divadel v České republice. Každou sezónu se zde odehraje až sedmdesát ochotnických představení různorodých žánrů, včetně zvláštního předplatného pro děti. Mimo to spolek organizuje řadu doprovodných akcí, jako jsou výstavy výtvarného umění či koncerty vážné hudby.

#### PAMÁTKY A TURISTICKÉ ATRAKTIVITY

---

Městys je bohatý na kulturní i přírodní zajímavosti. V městyse se nachází tři kulturní památky, a to kostel sv. Jana Křtitele, kaple sv. Rocha a kříž u silnice směrem na Horní Bojanovice.

Kostel sv. Jana Křtitele se sochou sv. Jana Nepomuckého je nejstarší a největší kulturní památkou městyse. Byl postaven na vyvýšenině nad návsi a jeho původní podoba měla pozdně románský půdorys. První písemná zpráva o něm pochází z r. 1278, ale lze předpokládat, že byl založen dříve. Ke kostelu byla později přistavěna gotická věž a na konci 17. století byl kostel zvýšen a zaklenut. Pod kostelem směrem k návsi je umístěna socha sv. Jana Nepomuckého. Stav budovy kostela i historického inventáře (varhany, obrazy, apod.) vyžaduje údržbu a opravy. Obec přispívá na tyto opravy a rekonstrukce.

Kaple svatého Rocha byla postavena v roce 1888 na místě jednoduché kapličky či božích muk. Kaple má barokizující podobu a se svým okolím vytváří malebnou část obce a určitý protipól kostela.

Na vrcholu Nedánov ve výšce 368 m n. m. byla v roce 2009 vybudována stejnojmenná **rozhledna**. Kovová konstrukce rozhledny s dřevěnými prvky měří k vrcholu 26 m. Její umístění na Nedánově umožňuje návštěvníkům výhled do širokého okolí. Po Pálavě je Nedánov nejvyšší přístupná turistická vyhlídka na jih od Brna.

Na jižní straně městyse se nachází chráněný krajinný prvek Paseky s **naučnou stezkou Paseky**. Stezka má celkem 12 stanovišť, na kterých jsou umístěny informační tabule věnované jednotlivým výhledům do krajiny, či místním zajímavostem. Naučnou stezku plánuje obec v roce 2024 rekonstruovat. Na kopci byly v minulosti jsou pozůstatky gotického hradu ze 14. století, jež zpustl v 16. století. Dochovaly se stopy oválného hradiště se zbytkem příkopu a valy. Podle jiných pramenů zde však v šerém středověku pobýval pán místního panství jménem Polerad, od něž je

odvozeno i jméno hradu a městyse pod ním. Z tohoto místa je jeden z nejkrásnějších výhledů na celý městys a vinice na protějších svazích.

Vinařství v Boleradicích má dávnou tradici. První zmínkou z r. 1289 je záznam o daru vinice Lipina Lvem z Klobouk klášteru v Zábrdovicích. **Areál vinných sklepů Tihelňa** vznikl v sedmdesátých letech minulého století v místě bývalé cihelny a postupně se rozrůstal až do nynější podoby. V malebném zákoutí se nachází celkem třináct vinných sklepů. V místě se pořádají Slavnosti vinobraní pořádané Vinařským spolkem ve spolupráci s dalšími sdruženími. Časté jsou i soukromé oslavy i ochutnávky vín. Pravidelně se pořádají i akce Otevřené sklepy, při nichž mohou návštěvníci ochutnat kvalitu vín místních vinařů a kulinářské speciality.

## 6. ŽIVOTNÍ PROSTŘEDÍ

Rozloha katastru městyse Boleradice činí 1211,49 hektarů. 57,6 % z této plochy zaujímá zemědělská půda. Podíl orné půdy činí 42 %. Jde o hodnoty blízké se k průměru ČR, ale pod úrovní Jihomoravského kraje. Podíl zemědělské půdy v ČR činí 53,7 % (orná půda zabírá pouze 38,3 % území), v Jihomoravském kraji je pro zemědělské účely využíváno 59,5 % (zorněno je 49,4 %). Výrazný je zejména 35% podíl lesních ploch (429 ha). Vinice se rozkládají na ploše 90 ha.

### Bilance ploch podle využití

Celková rozloha obce (dle ČÚZK)	12114859 m <sup>2</sup>	100 %
Orná půda (dle ČÚZK)	5085955 m <sup>2</sup>	42,0 %
Vinice (dle ČÚZK)	896148 m <sup>2</sup>	7,4 %
Zahrada (dle ČÚZK)	144737 m <sup>2</sup>	1,2 %
Ovocný sad (dle ČÚZK)	214638 m <sup>2</sup>	1,8 %
Trvalý travní porost (dle ČÚZK)	634652 m <sup>2</sup>	5,2 %
Lesní půda (dle ČÚZK)	4289444 m <sup>2</sup>	35,4 %
Vodní plocha (dle ČÚZK)	104188 m <sup>2</sup>	0,9 %
Zastavěné plochy (dle ČÚZK)	183643 m <sup>2</sup>	1,5 %
Ostatní plocha (dle ČÚZK)	560454 m <sup>2</sup>	4,6 %

- Zdroj: ÚAP MÚ Hustopeče, 2020

Městys leží v údolí potoka Haraska, jehož svahy jsou z větší části pokryty lesy. Lesy kolem vesnice vytvářejí tři samostatné enklávy a rozkládají se na temenech kopců. Značně svažité terén vždy ztěžoval obdělávání půdy, proto nejstrmější úseky byly ve 20. století zterasovány, za účelem snížení eroze půdy a zmírnění následků prudkých dešťů. V lesích se prolínají teplomilné doubravy a panonské dubohabřiny. K jejich ochraně byly zřízeny přírodní rezervace Velký Kuntínov a národní přírodní památka Kukle. Na mezích v polích a na okrajích lesa se setkáme i se zbytky stepní vegetace.

Přírodní území mezi obcemi Boleradice, Morkůvky, Brumovice, Kobylí, Němčičky bylo pod názvem Kuntínov zařazeno mezi Evropsky významné lokality. Převládajícím typem vegetace jsou dubohabřiny a teplomilné doubravy. Je zde výskyt hadince nachového, včelníku rakouského, střešníku pantoflíčku, přástevníka kostivalového a roháče obecného.

Od severního a východního okraje městyse se rozprostírají vinice lemované lesem. Životní prostředí je dobře zachovalé. V některých lokalitách je místně zhoršený stav lesních porostů vlivem těžby Lesů ČR, tak i soukromých subjektů. Na kvalitu vody v tocích má vliv dílčí vypouštění odpadní vod v zastavěném území. Zejména v zimním období se na kvalitě ovzduší negativně projevuje používání tuhých a neekologických paliv. Vzhledem ke svažitému okolí obce je určité riziko povodní v důsledku přívalových dešťů. K jeho minimalizaci byla provedena různá krajinná opatření.

Severozápadně od městečka při silnici do Divák je na toku Harasky vybudován Boleradický rybník. Je oblíbeným místem rybářů a láká k procházkám po jeho březích. V blízkosti je také lokalita Hájky. Divoce rostoucí vegetace zde vytvořila příhodné místo pro mnoho druhů zvěře a rostlin. Na jejím severním okraji je opuštěný pískovcový lom s místním názvem „Skala“, kde se daří teplomilným rostlinám a živočichům. Za zmínku stojí i skupina stromů „U jedenácti princů“ na opačné straně za rybníkem při silnici do Divák.

---

## 7. SPRÁVA MĚSTYSE

---

### ÚŘAD MĚSTYSE A KOMPETENCE MĚSTYSE

---

Úřad městyse Boleradice je obecním úřadem se základní působností. Nachází se zde i Matrika. Stavební úřad se nachází v Kloboukách u Brna. Ostatní agendy vyřizuje Městský úřad obce s rozšířenou působností Hustopeče.

Ze zastupitelstva je uvolněným zastupitelem pouze starosta. Zastupitelstvo se schází 1 x za 3 měsíce. Městys má rovněž radu, která se schází každých 14 dní. Čtvrtletně vydává obec zpravodaj „Polehrad“.

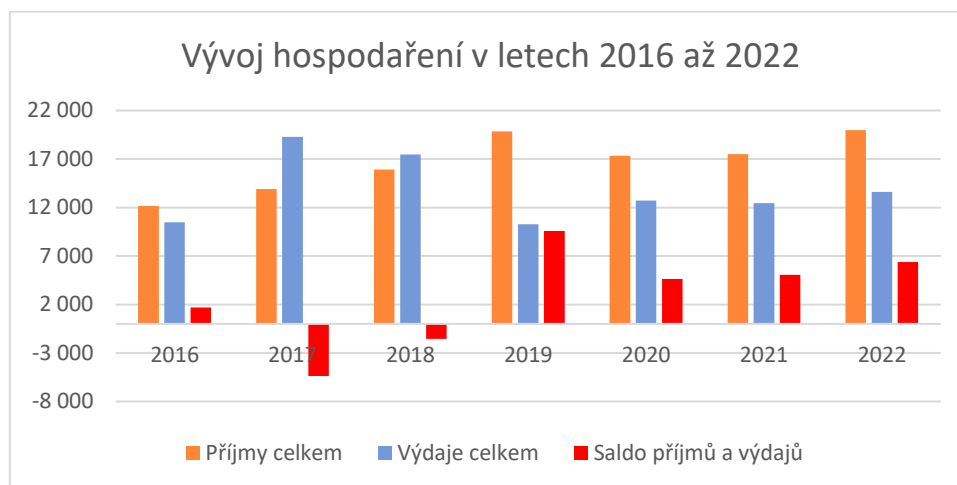
Městys stabilně zaměstnává 2 administrativní pracovníky, uklízečku na DPP a 3 technické pracovníky. Městys při úklidu a údržbě rovněž využívá pracovníků na veřejně prospěšných pracích, v současnosti, vzhledem k malému počtu uchazečů, spíše sporadicky. Budova radnice není bezbariérová. V roce 2018 prošla menší rekonstrukcí, kdy došlo k výměně oken, rekonstrukci průčelí, přísálí a prostoru před budovy radnice (místo pro pořádání hodů aj.).

Územní plán městyse je z roku 2011. Městys má zpracovaný povodňový plán. V městysi dosud nebyly zahájeny komplexní pozemkové úpravy.

Městys je členem Mikroregionu Hustopečsko, Dobrovolného svazku obcí Dobrá voda (účelový svazek pro vybudování vodovodu, členy jsou Boleradice, Horní Bojanovice, Němčičky a Vrbice) a Místní akční skupiny Hustopečsko.

## HOSPODAŘENÍ A MAJETEK MĚSTYSE

Městys Boleradice za poslední 3 roky dosáhl celkového přebytku rozpočtového hospodaření ve výši 16,081 mil. Kč, který použil zejména na tvorbu rezerv na běžném účtu a na splácení půjčených prostředků.



Podíváme-li se detailněji na strukturu příjmů a výdajů v posledních 3 letech, tak daňové příjmy tvořily průměrně více než 83 %. Nedaňové příjmy jsou zejména nejrůznější poplatky stanovené místní vyhláškou, poplatky za pronájem majetku městyse a úroky. Kapitálové příjmy jsou spíše nárazovou a okrajovou záležitostí, kdy městys nejčastěji prodává menší pozemky občanům nebo podnikatelům na jejich žádost.

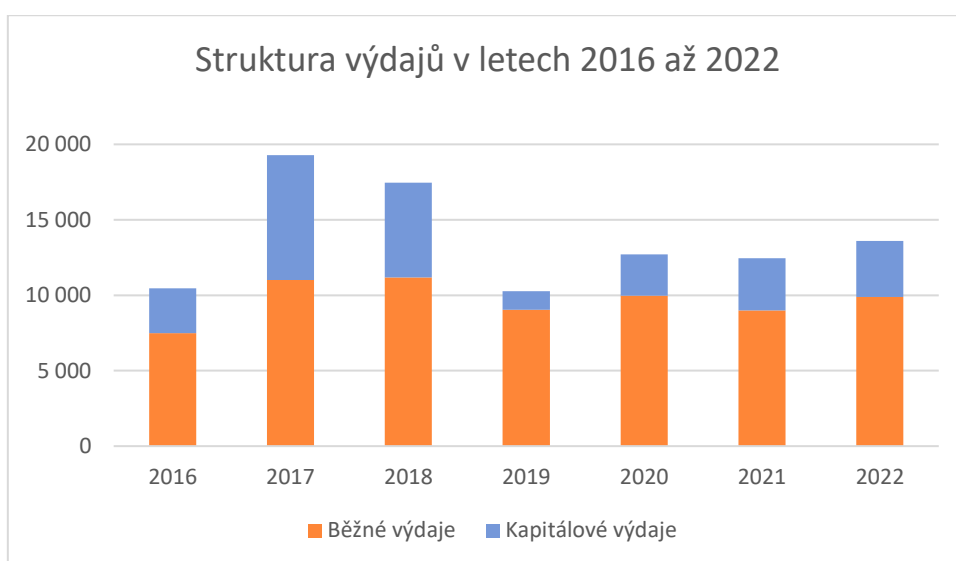
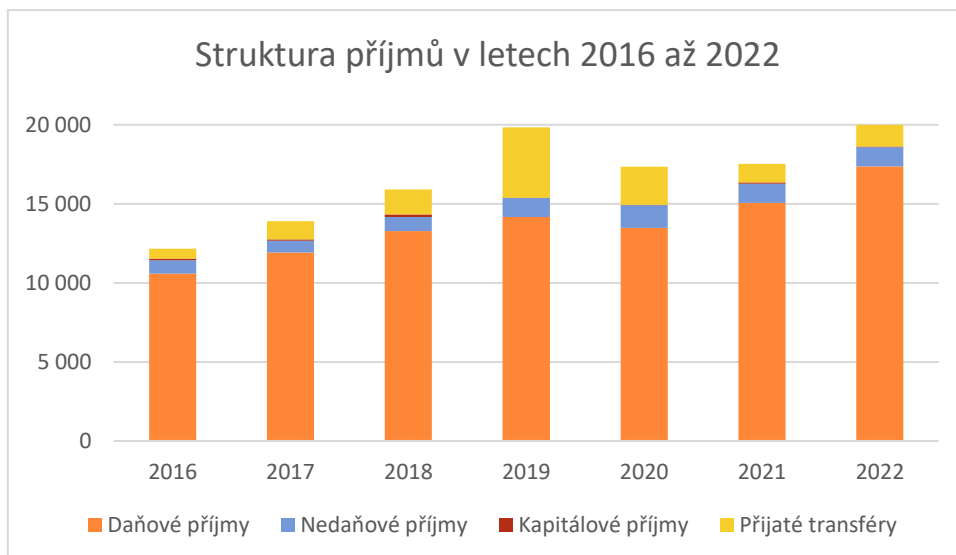
Většinu rozpočtových výdajů tvoří běžné (provozní) výdaje. Podíl kapitálových (investičních) výdajů kopíruje dotační příjmy. Saldo běžných příjmů, což je rozdíl běžných příjmů<sup>1</sup> a běžných výdajů<sup>2</sup>, představuje částku, kterou městys může použít na splácení svých závazků aniž by si musela brát další půjčku nebo prodávat svůj majetek. Tento ukazatel můžeme nazvat i tzv. dluhovou kapacitou. Tato dluhová kapacita se v roce 2020 až 2022 pohybovala na hranici 5 milionů.

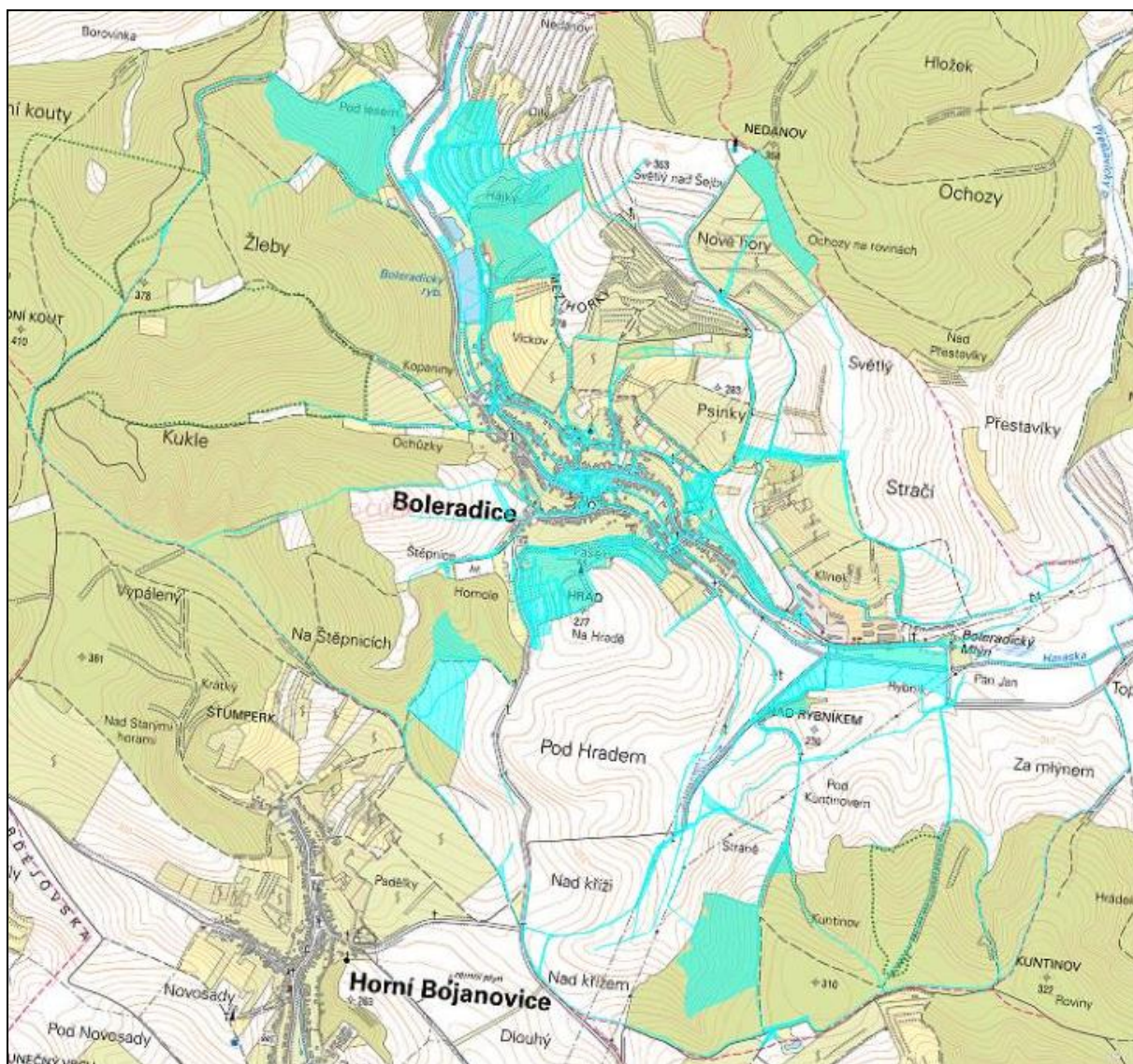
Městys Boleradice vlastní areál v centru obce, jehož součástí je budova radnice, sál a restaurace s penzionem. Dále vlastní ještě budovy mateřské a základní školy, bytový dům, sběrný dvůr a hasičskou zbrojnicí.

Dále je v majetku městyse řada dílčích pozemků. Rozložení pozemků ve vlastnictví městyse je znázorněno na následujícím obrázku.

<sup>1</sup> Běžné příjmy jsou příjmy, které se víceméně každoročně opakují. Jedná se o součet daňových příjmů, nedaňových příjmů a nárokových transferů. Do běžných příjmů naopak nepatří nenárokové transfery nebo kapitálové příjmy z prodeje majetku.

<sup>2</sup> Běžné výdaje jsou výdaje, které se každoročně opakují. Souvisí s běžným hospodařením obce. Do běžných výdajů nepatří např. výdaje na pořízení majetku (kapitálové výdaje).





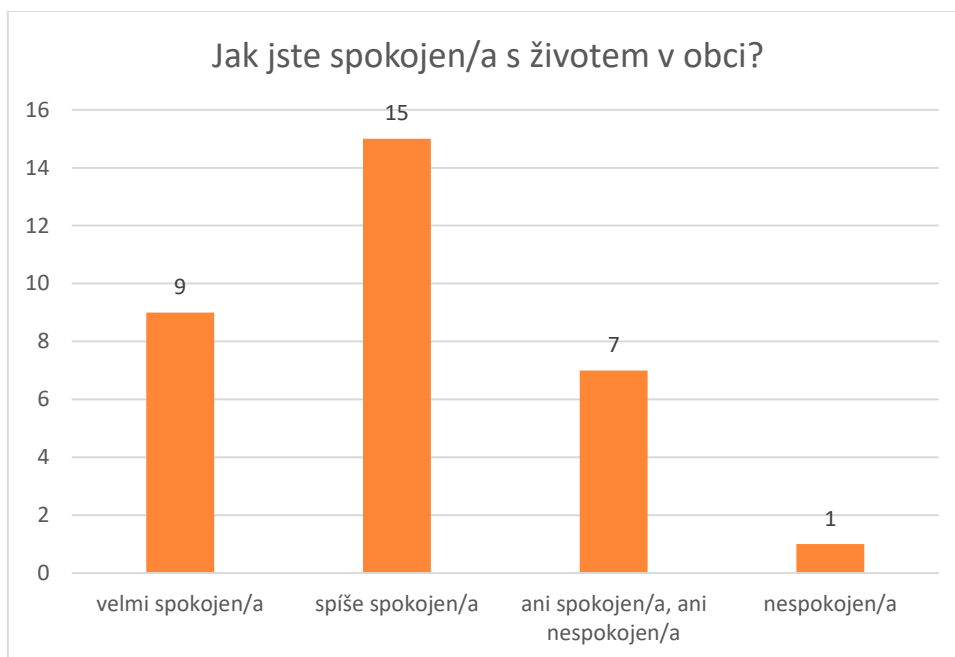
**Nemovitosti ve vlastnictví městyse Boleradice**

Pramen: [www.cuzk.cz](http://www.cuzk.cz)

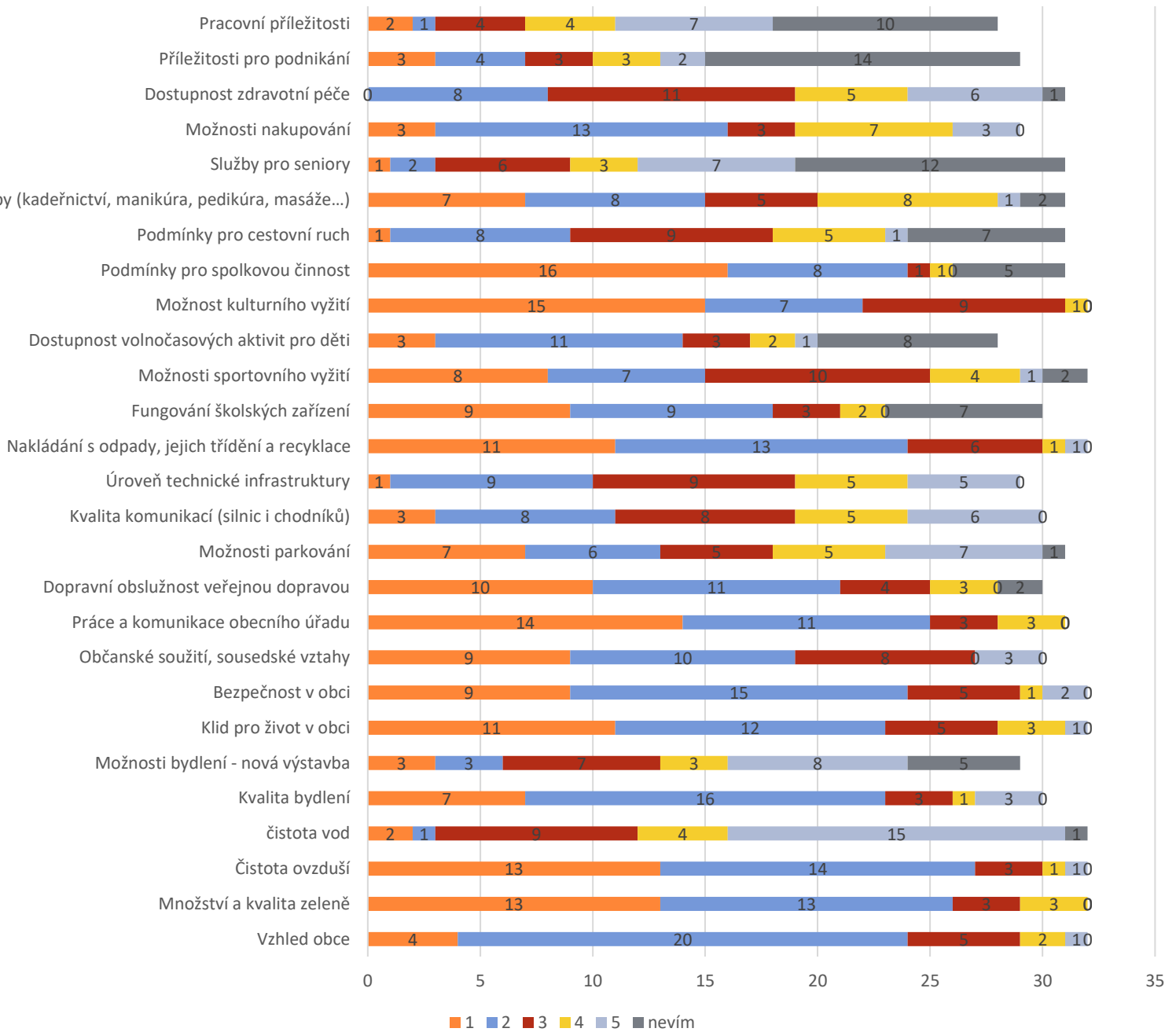
## A.2 VÝCHODISKA PRO NÁVRHOVOU ČÁST

Východiska pro návrhovou část jsou zpracována zejména na základě poznatků z charakteristiky obce a závěrů dotazníkového šetření názorů obyvatel a zachycují **základní (klíčové) podněty pro návrhovou část**, a to zejména silné stránky / pozitiva, rozvojové faktory a slabé stránky / negativa / problémy jako **vnitřní faktory ovlivnitelné obcí**. **Vnější faktory** (příležitosti a ohrožení) vychází z posouzení obecných i konkrétních politických, ekonomických, sociálních, technologických, environmentálních a legislativních vlivů, které mohou mít dopad na rozvoj obce.

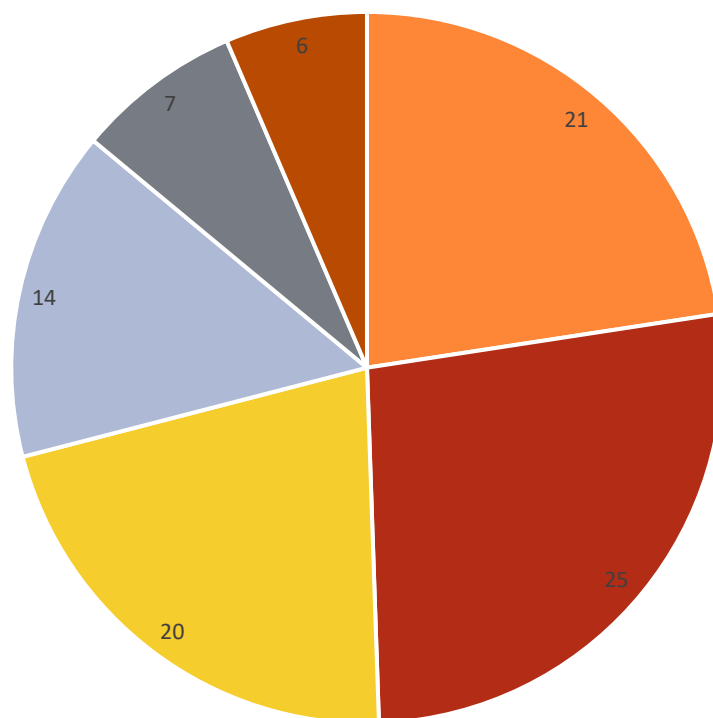
### KLÍČOVÉ PODNĚTY ZE ŠETŘENÍ NÁZORŮ OBYVATEL



### Jak hodnotíte úroveň služeb v obci

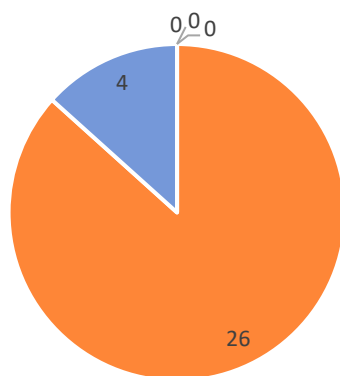


### Jakým způsobem získáváte informace o obci?

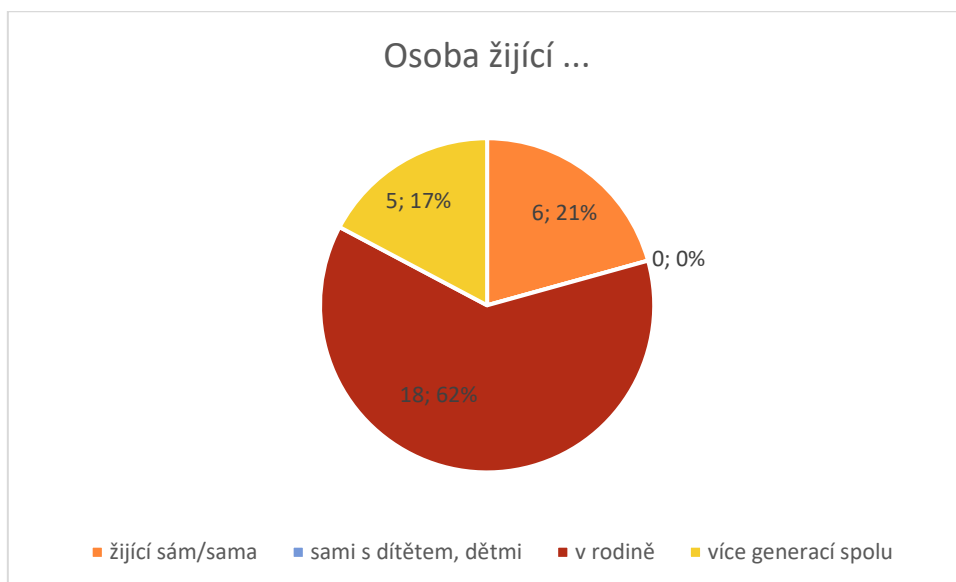
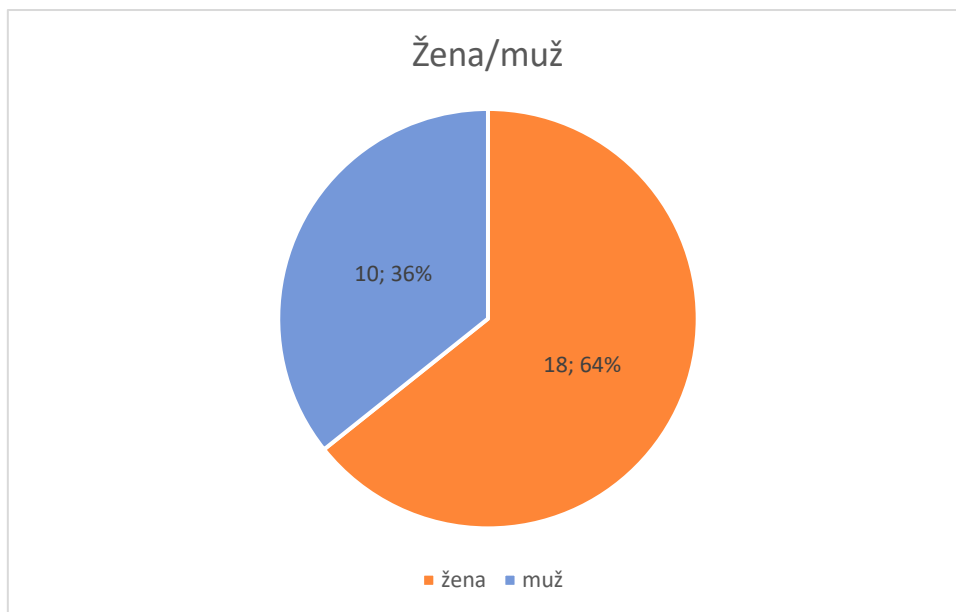


■ webové stránky ■ obecní zpravodaj ■ obecní rozhlas ■ sociální sítě ■ obecní úřad ■ jiný způsob

### Obecní ČOV



■ určitě ano ■ spíše ano ■ spíše ne ■ určitě ne ■ nevím



## SWOT ANALÝZA

*Silné a slabé stránky vyplývají ze zpracované charakteristiky obce. Příležitosti a ohrožení jsou vnější vlivy, které mohou obci pomoci, nebo se kterými se bude muset obec vypořádat.*

SILNÉ STRÁNKY (pozitiva, rozvojové faktory)	SLABÉ STRÁNKY (negativa, problémy)
<ul style="list-style-type: none"> <li>• Krajina v okolí městyse</li> <li>• Obyvatelé aktivní ve spolcích</li> <li>• Integrovaný dopravní systém</li> <li>• Dobré zázemí pro kulturu a sport</li> <li>• Řada turistických zajímavostí</li> </ul>	<ul style="list-style-type: none"> <li>• Odpadní vody nejsou čištěny</li> <li>• Omezené služby v městysi</li> <li>• Zatížení ovzduší z topení tuhými palivy</li> <li>• Nedostatek firem a příležitostí zaměstnání v obci</li> <li>• Nedostatek stavebních míst pro novou výstavbu</li> </ul>
PŘÍLEŽITOSTI (co se děje, či bude dít kolem nás a my to můžeme využít)	OHROŽENÍ (co se děje, či bude dít kolem nás a my se s tím budeme muset vypořádat)
<ul style="list-style-type: none"> <li>• Zájem o vinařskou turistiku a agroturistiku</li> <li>• Dotační zdroje z národních a evropských programů</li> </ul>	<ul style="list-style-type: none"> <li>• Klimatické změny – snižování objemu a nerovnoměrnost rozložení srážek, jarní mrazy</li> <li>• Nesoběstačnost vodních a energetických zdrojů obce</li> </ul>

## B. NÁVRHOVÁ ČÁST

### B.1 DLOUHODOBÁ VIZE

Vize představuje dlouhodobý obraz o budoucnosti městyse. Naplnění vize bude dosaženo realizací několika navazujících střednědobých programů rozvoje městyse.

#### VIZE MĚSTYSE BOLERADICE V ROCE 2040

*Městys úspěšný, prosperující a přitažlivý pro své občany i návštěvníky.*

*Městys úhledně upravený, čistý, představující přirozené centrum atraktivní lokality pro bydlení a trávení volného času, městys urbánního i přírodního harmonického prostředí.*

*Městys se spolehlivou technickou infrastrukturou a vstřícnou správou.*

Technická infrastruktura bude dobudovaná včetně zajištění čištění odpadních vod. Vodní hospodářství a odvodnění bude založeno na separovaném odvádění znečištěných a neznečištěných vod, důsledném čištění znečištěných vod a na ekologicky vhodném využití neznečištěných vod v území. Občané budou ochotni spolupracovat při řešení problémů hospodaření s vodou. Sníží se energetická spotřeba městyse. Bude se pokračovat v modernizaci veřejného osvětlení. Občané omezí využívání paliv znečišťujících ovzduší.

Bude kontinuálně prováděna údržba návsi a rekonstrukce místních komunikací. V souvislosti s novou výstavbou bude realizována výstavba nových přístupových komunikací v koordinaci s výstavbou či obnovou dalších inženýrských sítí.

V důsledku nové výstavby přibudou rodiny s malými dětmi, sníží se věkový průměr obyvatel a změní se jeho skladba při značném posílení střední vrstvy. Na druhé straně zůstane značný počet obyvatel obce starších 70 let. Bude zajištěna kvalitní a dostupná základní zdravotní péče a podporován účinný systém sociální péče. Bude zajištěna dostatečná kapacita mateřské školy, kvalitní a dostupné základní školství. Městys se bude aktivně podílet na zvyšování úrovně a kultury trávení volného času, včetně rozšíření nabídky pro sportovní a rekreační aktivity.

Při rozvoji městyse bude zachován jeho charakter venkovského sídla. Bude zachováno koncentrické uspořádání Boleradic. Nová zástavba citlivě naváže na stávající v souladu s územním systémem ekologické stability založeném na vhodném propojení zelených ploch, vodních prvků a zastavěného území. Bude důsledně chráněna, rozšiřována a udržována veřejná zeleň.

Městys bude vnímán jako spolehlivý ekonomický partner zajišťující příznivé podnikatelské prostředí, motivujícího stávající podnikatelské subjekty a vytvářející atraktivní prostor pro činnost nových investorů a podnikatelů. Tímto dojde ke zvýšení a počtu a ke zlepšení struktury nabídky pracovních míst a rovněž ke zlepšení nabídky služeb. Městys bude usilovat o vytvoření příznivého, navzájem se podporujícího vztahu mezi hospodářskými činnostmi, obyvatelstvem a prostředím.

Obyvatelé budou mít obecný pocit vyšší bezpečnosti díky prevencí kriminality, větší identifikaci občanů s potřebami bezpečnosti a lepší spolupráci městyse s policií ČR, případně se soukromými bezpečnostními agenturami. V oblasti bezpečnosti silničního provozu bude zajištěn bezpečný a pohodlný pohyb chodců.

Bude podporována a posilována občanská hrdost, identifikace s městysem a spoluúčast občanů na jeho rozvoji. Součástí koncepčního rozvoje městyse bude koordinace spolupráce veřejného a soukromého sektoru a rovněž koordinace rozvojových záměrů městyse a kraje. Záměry strategického plánu reflektují potřeby a požadavky většiny obyvatelstva městyse, což zajistí jejich většinové přijetí.

## B.2 OPATŘENÍ A AKTIVITY

**Opatření** zastřešuje soubor aktivit k určitému tématu a stanoví přístup k řešení jednotlivých témat a problémů. Opatření jsou seskupena do pěti základních **rozvojových oblastí**. **Aktivita** označuje konkrétní akci, činnost, projekt v rámci opatření.

### Přehled rozvojových oblastí a opatření

#### A. Technická infrastruktura

- A.1 Řešení vodohospodářské infrastruktury
- A.2 Zkvalitnění dopravní infrastruktury
- A.3 Hospodárné využívání energií a obnovitelných zdrojů
- A.4 Rozvoj a modernizace technické infrastruktury v obci

#### B. Občanská vybavenost

- B.1 Zajištění kvalitní zdravotní a sociální péče
- B.2 Zajištění kvalitního školství
- B.3 Zajištění kvalitní a dostatečné nabídky služeb
- B.4 Zlepšení podmínek pro kulturní a volnočasové činnosti

#### C. Vzhled městyse a architektonické hodnoty

- C.1 Zkvalitnění veřejných prostor a vzhledu městyse
- C.2 Péče o veřejnou zeleň
- C.3 Zlepšení životního prostředí

#### D. Podnikání

- D.1 Podpora podnikání

#### E. Bezpečnost

- E.1 Zvýšení bezpečnosti

#### F. Správa městyse a spolupráce

- F.1 Zkvalitnění správy městyse
- F.2 Posílení zapojení obyvatel do dění v městysi

## OPATŘENÍ A AKTIVITY

### A. Technická infrastruktura

#### A.1 Řešení vodohospodářské infrastruktury

Název aktivity	Termíny	Odpovědnost	Náklady (v tis.)	Zdroje financování	Komentář
Dořešení problémů s dešťovými vodami v ulici Cvrčkov		starosta		dotace, rozpočet městyse	
Výstavba ČOV, Výstavba kanalizace v obci	dle dotace	starosta	236 800	dotace, rozpočet městyse, úvěr	
Úprava koryta potoka		starosta		dotace, rozpočet městyse	

#### A.2 Zkvalitnění dopravní infrastruktury

Název aktivity	Termíny	Odpovědnost	Náklady (v tis.)	Zdroje financování	Komentář
Rekonstrukce místních komunikací		starosta		rozpočet městyse, dotace MMR	
Oprava a rekonstrukce mostů na místních komunikacích	od 2017	starosta		rozpočet městyse	Zahájeno 2017.
Rekonstrukce hřbitovní cesty		starosta		rozpočet městyse	
Budování zpevněných i nezpevněných cest kolem městyse		starosta		rozpočet městyse	
Rekonstrukce chodníků		starosta		rozpočet městyse	
Zvýšení dopravní bezpečnosti chodců		starosta		rozpočet městyse	Realizace v maximální možné míře zpomalovacích prahů, přechodů pro chodce a dalších dopravních opatření. I průřezově v rámci dalších aktivit.

Program rozvoje městyse Boleradice na období 2024–2040

Název aktivity	Termíny	Odpovědnost	Náklady (v tis.)	Zdroje financování	Komentář
Budování parkovacích stání v obci		starosta		dotace, rozpočet městyse	
Budování pěších stezek a cyklostezek		starosta		dotace, rozpočet městyse	

**A.3 Hospodárné využívání energií a obnovitelných zdrojů**

Název aktivity	Termíny	Odpovědnost	Náklady (v tis.)	Zdroje financování	Komentář
Rekonstrukce obecních budov		starosta		dotace, rozpočet městyse	Podána žádost o dotaci.
Podpora používání ušlechtilých paliv v domácnostech		starosta		rozpočet městyse	Dotační programy a preventivní působení na občanskou veřejnost.
Zvyšování energetické soběstačnosti městyse, hospodárné využívání energií s důrazem na komunitní energetiku a ekologii		starosta		dotace, rozpočet městyse	

**A.4 Rozvoj a modernizace technické infrastruktury v obci**

Název aktivity	Termíny	Odpovědnost	Náklady (v tis.)	Zdroje financování	Komentář
Vybudování elektrických dobíjecích stanic pro automobily		starosta		dotace, rozpočet městyse	
Rekonstrukce kabeláže veřejného osvětlení		starosta		dotace, rozpočet městyse	
Výstavba inženýrských sítí v lokalitě Vorličky		starosta		rozpočet městyse	

## B. Občanská vybavenost

### B.1 Zajištění kvalitní zdravotní a sociální péče

Název aktivity	Termíny	Odpovědnost	Náklady (v tis.)	Zdroje financování	Komentář
<b>Podpora zajištění kvalitní a dostupné základní zdravotní péče</b>		starosta		rozpočet městyse	Ve spolupráci s lékaři ve spádových zdravotnických zařízeních.
<b>Zajištění sociální péče pro seniory</b>		starosta		rozpočet městyse	
<b>Podpora subjektů poskytujících různé formy pomoci lidem v sociální tísní a krizových situacích</b>		starosta		rozpočet městyse	Finanční podpora ve vazbě na žádost příslušných subjektů. Vždy individuální zvážení.
<b>Aktivní zapojení do komunitního plánování sociálních služeb</b>		starosta		rozpočet městyse	Spolupráce veřejného a soukromého sektoru při zajišťování sociálních služeb.

### B.2 Zajištění kvalitního školství

Název aktivity	Termíny	Odpovědnost	Náklady (v tis.)	Zdroje financování	Komentář
<b>Rekonstrukce ZŠ a MŠ</b>	průběžně	starosta		rozpočet městyse	
<b>Rekonstrukce tělocvičny v ZŠ</b>		starosta		rozpočet městyse	
<b>Rozšíření kapacit MŠ a ZŠ</b>		starosta		rozpočet městyse	
<b>Modernizace vybavení kuchyně v ZŠ</b>	průběžně	starosta		rozpočet městyse	
<b>Vytvoření bezbariérového přístupu do budovy OÚ včetně 2.NP</b>		starosta		rozpočet městyse	

### B.3 Zajištění kvalitní a dostatečné nabídky služeb

Název aktivity	Termíny	Odpovědnost	Náklady (v tis.)	Zdroje financování	Komentář
Revitalizace prostor v obecních budovách		starosta		rozpočet městyse	
Revitalizace hřbitova	průběžně	starosta		rozpočet městyse	

### B.4 Zlepšení podmínek pro kulturní a volnočasové činnosti

Název aktivity	Termíny	Odpovědnost	Náklady (v tis.)	Zdroje financování	Komentář
Revitalizace budovy sálu a jeho vnitřního vybavení	průběžně	starosta		rozpočet městyse	Podlaha, stoly, židle, stínění, rozvaděč, kotelna.
Revitalizace areálu "Stadion"		starosta		?	
Pořízení fitness a relaxačních prvků		starosta		rozpočet městyse	
Podpora archeologického průzkumu v lokalitě Paseky		starosta		?	
Publikace o historii obce		starosta		rozpočet městyse	
Revitalizace a dobudování památníků a sakrálních památek v katastru obce		starosta		rozpočet městyse	
Podpora spolků při pořádání kulturních, společenských, sportovních a dalších akcí v obci	průběžně	zastupitelstvo		rozpočet městyse	

### C. Vzhled městyse a architektonické hodnoty

#### C.1 Zkvalitnění veřejných prostor a vzhledu městyse

Název aktivity	Termíny	Odpovědnost	Náklady (v tis.)	Zdroje financování	Komentář
Regenerace návsi	průběžně	starosta		rozpočet městyse	Péče o vegetaci, údržba stromů, zpevněných ploch, mobiliáře
Vypracování architektonických a výtvarných návrhů úprav veřejných prostorů a mobiliáře		starosta		rozpočet městyse	
Tlak na udržení hezkého vzhledu městyse	průběžně	rada		rozpočet městyse	Důsledné působení na majitele chátrajících objektů a ploch. Zákaz výstavby provizorních, neekologických případně esteticky nevhodných staveb. Vyžadování provádění pravidelné údržby nezastavěných a neobdělávaných pozemků jejich majiteli.

#### C.2 Péče o veřejnou zeleň

Název aktivity	Termíny	Odpovědnost	Náklady (v tis.)	Zdroje financování	Komentář
Údržba vegetace v katastru městyse	průběžně	starosta		rozpočet městyse	Včetně důsledné a pravidelné odborné údržby.
Výsadba nové zeleně a zřizování menších vodních ploch	průběžně	starosta		rozpočet městyse	
Pokračování v projektu Bezpečné stromy	průběžně	starosta		rozpočet městyse	Zajištění dostatečné odborné péče o zeleň.
Podpora akcí spolků a sdružení zaměřených na ochranu přírody	průběžně	zastupitelstvo		rozpočet městyse	Finanční i materiální podpora
Realizace komplexních pozemkových úprav		starosta		dotace (Pozemkový úřad)	Je třeba nejprve požádat.

Program rozvoje městyse Boleradice na období 2024–2040

Název aktivity	Termíny	Odpovědnost	Náklady (v tis.)	Zdroje financování	Komentář
Podpora budování biokoridorů, mokřadů a obnovy zaniklých cest		zastupitelstvo		rozpočet městyse	
Údržba lesních pozemků v majetku Městyse	průběžně	starosta		rozpočet městyse	

### C.3 Zlepšení životního prostředí

Název aktivity	Termíny	Odpovědnost	Náklady (v tis.)	Zdroje financování	Komentář
Likvidace skládek		starosta		rozpočet městyse	Likvidace černých skládek a dočasných úložišť zeminy či jiných odpadů. Postihy znečišťovatelů životního prostředí dle platné legislativy.
Efektivní a koordinované využívání a likvidace odpadů		starosta		rozpočet městyse	
Kultivace současných sběrných míst a navýšení jejich počtu v obci		starosta		rozpočet městyse	

## D. Podnikání

### D.1 Podpora podnikání

Název aktivity	Termíny	Odpovědnost	Náklady (v tis.)	Zdroje financování	Komentář
Podpora a motivace podnikatelských subjektů k zajišťování komerčních služeb		zastupitelstvo		rozpočet městyse	
Podpora rozvoje cestovního ruchu		starosta		rozpočet městyse	Případně agroturistiky v návaznosti na rozvoj turistiky. Dle potřeb podnikatelů.

## E. Bezpečnost

### E.1 Zvýšení bezpečnosti

Název aktivity	Termíny	Odpovědnost	Náklady (v tis.)	Zdroje financování	Komentář
Pořízení hasičské techniky a vybavení	průběžně	starosta		rozpočet městyse	
Rekonstrukce hasičské zbrojnice		starosta		rozpočet městyse	
Další rozvoj veřejného osvětlení		starosta		rozpočet městyse	Důraz na světelné označení a osvětlení přechodů pro chodce.
Vytvoření a realizace programu spolupráce s Policií ČR v oblasti prevence kriminality a ochrany majetku a veřejného pořádku.		starosta		rozpočet městyse	
Vytvořit materiální předpoklady pro řešení krizových situací v obci		starosta		rozpočet městyse	Zabezpečit realizaci souhrnu opatření v rámci řešení krizových situací v obci (povodeň, požár, nákaza apod.).

## F. Správa městyse a spolupráce

### F.1 Zkvalitnění správy městyse

Název aktivity	Termíny	Odpovědnost	Náklady (v tis.)	Zdroje financování	Komentář
Zkvalitnění výkonu správních a samosprávných činností orgánů městyse	průběžně	starosta		rozpočet městyse	

Program rozvoje městyse Boleradice na období 2024–2040

Název aktivity	Termíny	Odpovědnost	Náklady (v tis.)	Zdroje financování	Komentář
<b>Rozvoj partnerství mezi subjekty působícími v městyse</b>	průběžně	starosta	–	–	Mezi orgány městyse, občanskými sdruženími, neziskovými organizacemi, spolky, nadacemi a dalšími občanskými aktivitami.
<b>Aktivizovat spolupráci s okolními obcemi a s orgány Jihomoravského kraje, poslanci a senátory</b>	průběžně	starosta	–	–	Jde o obce Klobouky u Brna, Morkůvky, Brumovice, Krumvíř, Diváky, Horní Bojanovice, Němčičky, Hustopeče.
<b>Zkvalitnění přípravy a realizace projektů</b>		rada		rozpočet městyse	Zkvalitnění procedur vyhodnocování rozvojových projektů a vytvoření systému posuzování investic a kontroly jejich realizace.

**F.2 Posílení zapojení obyvatel do dění v městyse**

Název aktivity	Termíny	Odpovědnost	Náklady (v tis.)	Zdroje financování	Komentář
<b>Zapojení odborníků z řad občanů</b>	průběžně	zastupitelstvo	–	rozpočet městyse	Vytváření týmů k řešení aktuálních problémů městyse a občanů, využití místních „odborníků“ ochotných pomoci při řešení problémů.
<b>Posilování místní identity obyvatel</b>	průběžně	zastupitelstvo		rozpočet městyse	Zvyšování povědomí obyvatel o historii a tradicích městyse. Prohlubování vztahu k městyse.
<b>Zvyšování informovanosti občanů o dění a jejich účasti na rozhodování o veřejných záležitostech s využitím moderních informačních technologií</b>	průběžně	rada		rozpočet městyse	Citlivá práce s podněty a návrhy občanů, vytváření přátelské a konstruktivní atmosféry při řešení různých životních situací.
<b>Podpora spoluúčasti obyvatel na péči o bydliště a jeho okolí</b>	průběžně	zastupitelstvo	–	–	Bezprostřední okolí i veřejné prostory a zeleň. Dodržování zákonnosti a pořádku v katastru.

### B.3 PODPORA REALIZACE PROGRAMU

Za **koordinaci** činností spojených s programem rozvoje městyse je zodpovědný **starosta**.

**Sledování a vyhodnocování plnění** programu rozvoje městyse provádí Rada městyse ve spolupráci se starostou městyse a Finančním a Kontrolním výborem.

**Návrh aktualizací programu rozvoje** (zejména úpravy termínů, nákladů a finančního plánu – rozložení nákladů v jednotlivých letech realizace) připravuje Rada městyse s ohledem na vyhodnocení plnění v předchozím roce a ve vazbě na tvorbu rozpočtu na následující rok.

Program rozvoje městyse je **závazným podkladem pro rozhodování zastupitelstva městyse a pro činnost jednotlivých orgánů městyse**. Organizace/osoby uvedené ve sloupci odpovědnost u jednotlivých aktivit **zodpovídají za zajištění realizace příslušné aktivity** (tj. aktivitu nemusí přímo realizovat, ale mohou na realizaci pouze dohlížet, iniciovat započítí realizace apod.).

Program rozvoje je **závazným podkladem pro přípravu rozpočtu městyse**.

**Základní činnosti spojené s realizací programu rozvoje jsou v průběhu kalendářního roku rozloženy následovně:**

Měsíc	Činnosti	Kdo udělá
Říjen	Vyhodnocení stávajícího plnění v daném roce a návrh aktualizace	Rada městyse Finanční výbor Kontrolní výbor
Listopad	Projednání návrhu aktualizace na zastupitelstvu městyse Provázání programu rozvoje a rozpočtu na následující rok <i>(rozpočet zohlední stav plnění programu rozvoje, v programu rozvoje se upraví částky a harmonogram dle návrhu rozpočtu)</i>	Zastupitelstvo městyse
Prosinec	Schválení návrhu aktualizace (spolu se schválením návrhu rozpočtu)	Zastupitelstvo městyse
Průběžně	<i>Sběr podnětů a aktuálních informací</i>	<i>Zastupitelstvo Rada městyse Finanční výbor Kontrolní výbor Komise</i>

**Vyhodnocení plnění programu rozvoje** obsahuje u jednotlivých aktivit následující informace:

- **Stav realizace:** splněno / v realizaci dle plánu (využíváno zejména u víceletých aktivit) / v realizaci (ale později / dříve oproti plánu) / nerealizováno.
- **Skutečné náklady.**
- *Dle potřeby komentář ke stavu realizace* – zejména zdůvodnění proč aktivita nebyla realizována dle plánu, dále i např. zkušenosti z realizace, které by mohly být využity, vyhodnocení kvality, úplnosti splnění, efektivity, pozitiva, negativa, dopady/vliv apod.

Stav realizace lze v tabulce s přehledem aktivit vyjádřit zbarvením (např. zelená = splněno, oranžová = v realizaci).

Vedle ročních vyhodnocení s upozorněním na zaostávání oproti původním záměrům projednávaných 1 x ročně na zastupitelstvu Rada městyse průběžně sleduje stav připravovaných dlouhodobých a zásadních rozhodnutí a dle potřeby informuje zastupitelstvo.

**Aktualizace programu rozvoje** bude probíhat obvykle 1 x ročně. Návrh aktualizace zpracovává Rada městyse v úzké součinnosti se starostou městyse, Výborem finančním a Výborem kontrolním. Návrh aktualizace musí být projednán a schválen zastupitelstvem městyse.

Při roční aktualizaci budou vždy aktuální situaci přizpůsobeny následující údaje:

- Termíny.
- Výdaje.
- Zodpovědnost.

V případě potřeby je možné vyřadit plánovanou aktivitu nebo doplnit aktivitu novou.

Návrh aktualizace bude obsahovat přehled provedených změn. Na jeho základě bude vytvořena a zveřejněna aktuální podoba programu rozvoje městyse.

**Aktualizace programu rozvoje probíhá z technického hlediska** následovně:

Podkladem pro aktualizaci jsou tabulky se specifikací aktivit (přímo v návrhové části programu rozvoje, nebo v přehledové tabulce).

V tabulkách se **žlutým podbarvením** zvýrazní aktualizované údaje, resp. doplněné aktivity. **Červeně** se potom podbarví aktivity, jejichž realizace se nepředpokládá.